

ANEXO VIII

Estudio de especímenes de Biodiversidad: Flora

PLANILLAS DE CAMPO INVENTARIO FORESTAL TITULO MINERO CONTRATO DE CONCESION ILS -- 14011, EN JURISDICCION DEL MUNICIPIO DE ARMERIO GUAYABAL DEPARTAMENTO DEL TOLIMA. 2018

Predio	N°	Nombre Vulgar	coordenadas		CAP	H.C	H.T	E. Fitosanitario			Calidad Fuste			OBSERVACIONES	
			Este	Norte				cm	(m)	(m)	B	R	M		B
LA UNION	1a	Angarillo	921354	1043649	90	0,5	3	x				x			.1341
LA UNION	1b	Angarillo	921354	1043649	109	1	3	x				x			
LA UNION	2	nogal	921364	1043665	40	3	8	x				x			
LA UNION	3	Tachuelo	921365	1043751	45	3	6	x				x			
LA UNION	4	Diomate	921350	1043752	50	4	7	x				x			
LA UNION	5	Diomate	921349	1043752	50	4	8	x				x			
LA UNION	6a	Payande	921328	1043787	48	1	4	x				x			
LA UNION	6b	Payande	921328	1043787	36	2	4	x				x			
LA UNION	6c	Payande	921328	1043787	36	1	4	x				x			
LA UNION	7	Diomate	921369	1043859	72	4	8	x				x			
LA UNION	8	Mamoncillo	921349	1043856	165	5	12	x				x			
LA UNION	9	Hobo	921342	1043855	142	4	10	x				x			
LA UNION	10	Saman	921330	1043832	48	3	7	x				x			
LA UNION	11	Saman	921328	1043833	45	2	7	x				x			
LA UNION	12	Igua	921282	1043932	135	2	8	x				x			
LA UNION	13	Igua	921280	1043937	172	3	8	x				x			
LA UNION	14a	Diomate	921279	1043949	55	2	5	x				x			
LA UNION	14b	Diomate	921279	1043949	50	2	5	x				x			
LA UNION	14c	Diomate	921279	1043949	53	3	5	x				x			
LA UNION	15	Angarillo	921270	1043962	70	1	4	x				x			
LA UNION	16	Ondquera	921338	1043977	41	2	4	x				x			
LA UNION	17	Leucaena	921341	1043979	70	4	4	x				x			
LA UNION	18	Leucaena	921341	1043982	66	3	8	x				x			
LA UNION	19	Leucaena	921342	1043981	90	2	8	x				x			
LA UNION	20	Bilbil	921257	1043969	99	2	6	x				x			
LA UNION	21a	Totumo	921364	1043962	83	2	7	x				x			
LA UNION	21b	Totumo	921364	1043962	43	3	7	x				x			
LA UNION	22	Angarillo	921379	1043954	144	1,8	3	x				x			
LA UNION	23a	guacimo	921291	1044047	91	1	5	x				x			
LA UNION	23b	guacimo	921291	1044047	76	2	5	x				x			
LA UNION	24	guacimo	921269	1044038	144	3	8	x				x			
LA UNION	25	guacimo	921266	1044039	130	2	8	x				x			
LA UNION	26	Igua	921261	1044049	180	1,8	8	x				x			
LA UNION	27	guacimo	921236	1044063	110	4	8	x				x			
LA UNION	28	guacimo	921237	1044063	135	2	8	x				x			
LA UNION	29	Totumo	921236	1044065	100	2	8	x				x			
LA UNION	30	Igua	921241	1044070	115	2	8	x				x			
LA UNION	31	Palma moriche	921226	1044194	89		10	x				x			921241044196 caño
LA UNION	32a	capote	921158	1044199	205	6	12	x				x			
LA UNION	32b	capote	921158	1044199	104	2	12	x				x			
LA UNION	33	Igua	921163	1044203	180	2	9	x				x			
LA UNION	34	guacimo	921166	1044196	60	3	10	x				x			
LA UNION	35	Balso	921172	1044198	189	3	14	x				x			
LA UNION	36	Beys	921176	1044194	205	2	14	x				x			
LA UNION	37	Caiba	921175	1044194	118	4	8	x				x			
LA UNION	38	capote	921152	1044193	102	4	12	x				x			
LA UNION	39	guacimo	921148	1044189	120	2	6	x				x			
LA UNION	40	guacimo	921152	1044199	152	3	8	x				x			
LA UNION	41a	guacimo	921150	1044203	110	0,8	7	x				x			
LA UNION	41b	guacimo	921150	1044203	86	1	7	x				x			
LA UNION	42	guacimo	921148	1044201	92		2	x				x			
LA UNION	43a	guacimo	921145	1044210	160	2	7	x				x			

LA UNION	72a	guacimo	921019	1044296	135	2	6	x			x		
LA UNION	72b	guacimo	921019	1044296	86	1	6	x			x		
LA UNION	73a	guacimo	921012	1044289	110	2	6	x			x		
LA UNION	73b	guacimo	921012	1044289	59	1	6	x			x		
LA UNION	74	guacimo	921008	1044292	75	1	3	x			x		
LA UNION	75a	guacimo	921008	1044292	82	3	8	x			x		
LA UNION	75b	guacimo	921008	1044292	33	2	8	x			x		
LA UNION	76a	guacimo	921010	1044301	65	4	8	x			x		
LA UNION	76b	guacimo	921010	1044301	110	2	8	x			x		
LA UNION	77	Totumo	921001	1044296	112	2	6	x			x		
LA UNION	78	Totumo	920997	1044299	60	3	6	x			x		
LA UNION	79	guacimo	920995	1044303	166	2	6	x			x		
LA UNION	80a	guacimo	921007	1044306	200	2	6	x			x		
LA UNION	80b	guacimo	921007	1044306	100	3	6	x			x		
LA UNION	80c	guacimo	921007	1044306	102	2	6	x			x		
LA UNION	81a	Totumo	920984	1044315	102	1	3	x			x		
LA UNION	81b	Totumo	920984	1044315	62	1	3	x			x		
EL PRODIGIO	1	Chicala	921202	1044839	50	3	6	x			x		.1121
EL PRODIGIO	2	Diomate	921202	1044838	77	4	9	x			x		
EL PRODIGIO	3	Diomate	921204	1044842	74	2	8	x			x		
EL PRODIGIO	4	cumula	921193	1044809	160	3	13	x			x		
EL PRODIGIO	5	Igua	921182	1044799	144	4	10	x			x		
EL PRODIGIO	6	Bayo	921191	1044803	105	6	11	x			x		
EL PRODIGIO	7	Igua	921175	1044795	116	3,5	9	x			x		
EL PRODIGIO	8	Ondaquera	921174	1044804	37	2	5	x			x		
EL PRODIGIO	9a	Igua	921175	1044780	128	3	8	x			x		
EL PRODIGIO	9b	Igua	921175	1044780	145	2	8	x			x		
EL PRODIGIO	10a	Mortecino	921175	1044763	50	3	8	x			x		
EL PRODIGIO	10b	Mortecino	921175	1044763	76	4	8	x			x		
EL PRODIGIO	11	negal	921168	1044757	57	7	9	x			x		
EL PRODIGIO	12	Igua	921163	1044745	76	3	8	x			x		
EL PRODIGIO	13	negal	921158	1044775	65	6	10	x			x		
EL PRODIGIO	14a	Igua	921159	1044710	83	3	8	x			x		
EL PRODIGIO	14b	Igua	921159	1044710	106	3	9	x			x		
EL PRODIGIO	15a	Diomate	921163	1044713	132	2	10	x			x		
EL PRODIGIO	15b	Diomate	921163	1044713	64	8	10	x			x		
EL PRODIGIO	16	Chicala	921164	1044714	40	1,6	3	x			x		
EL PRODIGIO	17	Angarillo	921172	1044718	49	4	8	x			x		
EL PRODIGIO	18	Diomate	921175	1044736	40	7	9	x			x		
EL PRODIGIO	19	negal	921129	1044727	40	1	6	x			x		
EL PRODIGIO	20a	Angarillo	921145	1044703	47	1	6	x			x		
EL PRODIGIO	20b	Angarillo	921145	1044703	33	3	6	x			x		
EL PRODIGIO	20c	Angarillo	921145	1044703	55	3	6	x			x		
EL PRODIGIO	20d	Angarillo	921145	1044703	79	1	6	x			x		
EL PRODIGIO	21a	Angarillo	921141	1044670	58	1	7	x			x		
EL PRODIGIO	21b	Angarillo	921141	1044670	43	3	7	x			x		
EL PRODIGIO	22	guacimo	921144	1044668	78	4	7	x			x		
EL PRODIGIO	23a	Chicala	921149	1044664	48	3	3	x			x		
EL PRODIGIO	23b	Chicala	921149	1044664	32	2	3	x			x		
EL PRODIGIO	24	Chicala	921148	1044667	31	6	6	x			x		
EL PRODIGIO	25	Diomate	921138	1044634	98	4	9	x			x		
EL PRODIGIO	26	Cumula	921130	1044590	72	6	10	x			x		
EL PRODIGIO	27	negal	921144	1044580	48	6	10	x			x		
EL PRODIGIO	28a	Diomate	921146	1044586	132	4	10	x			x		
EL PRODIGIO	28b	Diomate	921146	1044586	144	4	10	x			x		
EL PRODIGIO	29a	Diomate	921157	1044569	31	3	8	x			x		
EL PRODIGIO	29b	Diomate	921157	1044569	36	2	8	x			x		

EL PRODIGIO	29c	Diomate	921157	1044565	30	2	8	x			x		
EL PRODIGIO	30	Diomate	921158	1044560	110	3	11	x			x		
EL PRODIGIO	31	capote	921154	1044550	184	6	13	x			x		
EL PRODIGIO	32	Bayo	921168	1044530	141	6	10	x			x		
EL PRODIGIO	33	Bayo	921171	1044516	44	6	9	x			x		
EL PRODIGIO	34	Bayo	921172	1044515	72	7	11	x			x		
EL PRODIGIO	35	Bayo	921176	1044507	94	4	12	x			x		
EL PRODIGIO	36	Bayo	921168	1044506	73	5	11	x			x		
EL PRODIGIO	37	Igua	921154	1044508	60	2	7	x			x		
EL PRODIGIO	38a	Saman	921151	1044493	59	3	6	x			x		
EL PRODIGIO	38b	Saman	921151	1044493	54	3	6	x			x		
EL PRODIGIO	38c	Saman	921151	1044493	66	2	6	x			x		
EL PRODIGIO	38d	Saman	921151	1044492	40	2	6	x			x		
EL PRODIGIO	38e	Saman	921151	1044493	48	3	6	x			x		
EL PRODIGIO	39a	Payande	921084	1044538	36	1	6	x			x		
EL PRODIGIO	39b	Payande	921084	1044538	38	1	6	x			x		
EL PRODIGIO	40a	Payande	921080	1044539	67	2	7	x			x		
EL PRODIGIO	40b	Payande	921080	1044539	63	2	7	x			x		
EL PRODIGIO	40c	Payande	921080	1044539	37	1	7	x			x		
EL PRODIGIO	41a	Laurel	921079	1044545	41	2	6	x			x		
EL PRODIGIO	41b	Laurel	921079	1044545	32	2	6	x			x		
EL PRODIGIO	42	guacimo	921078	1044549	40	3	6	x			x		
EL PRODIGIO	43	Pela	921077	1044547	42	1	4	x			x		
EL PRODIGIO	44	guacimo	921072	1044543	57	2	6	x			x		
EL PRODIGIO	45a	guacimo	921068	1044537	90	2	7	x			x		
EL PRODIGIO	45b	guacimo	921068	1044537	140	3	7	x			x		
EL PRODIGIO	46	Laurel	921064	1044537	38	1	6	x			x		
EL PRODIGIO	47a	Laurel	921062	1044539	46	1	4	x			x		
EL PRODIGIO	47b	Laurel	921062	1044539	39	1	4	x			x		
EL PRODIGIO	48	guacimo	921059	1044542	122	2	8	x			x		
EL PRODIGIO	49	Payande	921059	1044536	32	1	4	x			x		
EL PRODIGIO	50a	guacimo	921060	1044532	104	0,9	8	x			x		
EL PRODIGIO	50b	guacimo	921069	1044532	92	1	8	x			x		
EL PRODIGIO	50c	guacimo	921069	1044532	84	1	8	x			x		
EL PRODIGIO	51a	Payande	921085	1044552	85	2	4	x			x		
EL PRODIGIO	51b	Payande	921085	1044552	43	2	4	x			x		
EL PRODIGIO	52a	Payande	921081	1044560	62	1	6	x			x		
EL PRODIGIO	52b	Payande	921081	1044560	60	3	6	x			x		
EL PRODIGIO	52c	Payande	921081	1044560	62	2	6	x			x		
EL PRODIGIO	53	Saman	921080	1044552	89	3	8	x			x		
EL PRODIGIO	54	Payande	921080	1044551	50	2	6	x			x		
EL PRODIGIO	55	guacimo	921088	1044584	45	3	6	x			x		
EL PRODIGIO	56a	Payande	921088	1044583	53	2	5	x			x		
EL PRODIGIO	56b	Payande	921088	1044583	36	2	5	x			x		
EL PRODIGIO	56c	Payande	921088	1044583	84	2	5	x			x		
EL PRODIGIO	57a	guacimo	921074	1044580	110	6	9	x			x		
EL PRODIGIO	57b	guacimo	921074	1044580	105	6	9	x			x		
EL PRODIGIO	57c	guacimo	921074	1044580	100	3	9	x			x		
EL PRODIGIO	58a	Ulanda	921071	1044583	48	3	6	x			x		
EL PRODIGIO	58b	Ulanda	921071	1044583	49	3	6	x			x		
EL PRODIGIO	59	Ulanda	921072	1044581	39	3	6	x			x		
EL PRODIGIO	60	Vara santa	921070	1044578	78	3	5	x			x		1180
EL PRODIGIO	61	guacimo	921072	1044583	94	2	6	x			x		
EL PRODIGIO	62	Ulanda	921070	1044584	56	3	8	x			x		
EL PRODIGIO	63	Anparillo	921062	1044582	58	2	5	x			x		
EL PRODIGIO	64	Guacharaco	921063	1044578	42	2	6	x			x		
EL PRODIGIO	65	Ulanda	921073	1044588	48	2	6	x			x		

EL PRODIGIO	66a	Guacimo	921074	1044590	135	3	9	x		x		
EL PRODIGIO	66b	Guacimo	921074	1044590	128	2	9	x		x		
EL PRODIGIO	66c	Guacimo	921074	1044590	113	2	9	x		x		
EL PRODIGIO	67	Angarillo	921080	1044585	107	1	6	x		x		
EL PRODIGIO	68	Angarillo	921083	1044583	96	1	6	x		x		
EL PRODIGIO	69	Totumo	921087	1044615	109	2	6	x		x		
EL PRODIGIO	70	Guacimo	921089	1044626	58	3	7	x		x		
EL PRODIGIO	71	Igua	921163	1044489	50	3	8	x		x		
EL PRODIGIO	72	Igua	921160	1044488	47	4	8	x		x		
EL PRODIGIO	73	nogal	921163	1044487	93	5	8	x		x		
EL PRODIGIO	74	Bayo	921203	1044446	66	3	8	x		x		
EL PRODIGIO	75	Diomate	921210	1044459	95	3	9	x		x		
EL PRODIGIO	76	Diomate	921196	1044450	62	4	9	x		x		
EL PRODIGIO	77a	Chicala	921199	1044452	68	5	10	x		x		
EL PRODIGIO	77b	Chicala	921199	1044452	70	3	10	x		x		
EL PRODIGIO	78	Diomate	921194	1044455	88	2	6	x		x		
EL PRODIGIO	79	Diomate	921195	1044453	51	4	6	x		x		
EL PRODIGIO	80a	Diomate	921173	1044410	80	2	6	x		x		
EL PRODIGIO	80b	Diomate	921173	1044410	96	1	6	x		x		
EL PRODIGIO	81	Diomate	921205	1044416	94	1,8	8	x		x		
EL PRODIGIO	82	Bayo	921212	1044421	104	5	10	x		x		
EL PRODIGIO	83	Diomate	921211	1044426	106	3	9	x		x		
EL PRODIGIO	84	Diomate	921213	1044439	37	2	5	x		x		
EL PRODIGIO	85a	Doncello	921209	1044384	140	4	8	x		x		
EL PRODIGIO	85b	Doncello	921209	1044384	90	3	8	x		x		
EL PRODIGIO	86a	Diomate	921212	1044395	112	2	7	x		x		
EL PRODIGIO	86b	Diomate	921212	1044395	102	2	7	x		x		
EL PRODIGIO	87	Chicala	921217	1044391	49	5	8	x		x		
EL PRODIGIO	88a	Diomate	921218	1044395	41	4	12	x		x		
EL PRODIGIO	88b	Diomate	921218	1044395	28	2	12	x		x		
EL PRODIGIO	89	nogal	921213	1044399	34	6	9	x		x		
EL PRODIGIO	90	Diomate	921215	1044399	30	3	6	x		x		
EL PRODIGIO	91	Diomate	921219	1044400	63	2	6	x		x		
EL PRODIGIO	92	Diomate	921214	1044378	48	2	8	x		x		
EL PRODIGIO	93a	Bayo	921226	1044360	170	3	11	x		x		
EL PRODIGIO	93b	Bayo	921226	1044360	158	2	11	x		x		
EL PRODIGIO	94a	Mortecno	921221	1044361	36	3	8	x		x		
EL PRODIGIO	94b	Mortecno	921221	1044361	32	3	8	x		x		
EL PRODIGIO	94c	Mortecno	921221	1044361	44	2	8	x		x		
EL PRODIGIO	95	Diomate	921222	1044363	44	2	3	x		x		
EL PRODIGIO	96	nogal	921226	1044366	36	2	5	x		x		
EL PRODIGIO	97	nogal	921231	1044359	30	4	6	x		x		
EL PRODIGIO	98a	Laurel	921234	1044356	37	1,8	3	x		x		
EL PRODIGIO	98b	Laurel	921234	1044356	22	1	3	x		x		
EL PRODIGIO	99	Diomate	921236	1044355	53	4	7	x		x		
EL PRODIGIO	100	Mulato	921239	1044355	46	3	8	x		x	1220	
EL PRODIGIO	101a	Diomate	921237	1044363	32	3	8	x		x		
EL PRODIGIO	101b	Diomate	921237	1044363	56	2	8	x		x		
EL PRODIGIO	102	Diomate	921241	1044366	100	5	9	x		x		
EL PRODIGIO	103a	capote	921251	1044342	101	2	8	x		x		
EL PRODIGIO	103b	capote	921251	1044342	68	3	8	x		x		
EL PRODIGIO	103c	capote	921251	1044342	53	3	8	x		x		
EL PRODIGIO	103d	capote	921251	1044342	60	3	8	x		x		
EL PRODIGIO	104	Diomate	921253	1044343	156	6	12	x		x		
EL PRODIGIO	105	Diomate	921260	1044343	51	6	8	x		x		
EL PRODIGIO	106	Vera santa	921257	1044348	32	6	9	x		x		
EL PRODIGIO	107	Vera santa	921254	1044352	58	6	9	x		x		

EL PRODIGIO	108	Bilibil	921254	1044356	39	2	5	x			x		
EL PRODIGIO	109	crucoto	921253	1044354	35	2	6	x			x		
EL PRODIGIO	110	Vara santa	921251	1044355	39	6	8	x			x		
EL PRODIGIO	111	Vara santa	921251	1044351	30	5	8	x			x		
EL PRODIGIO	112	Ulanda	921251	1044351	46	5	7	x			x		
EL PRODIGIO	113	Ulanda	921247	1044360	38	3.5	6	x			x		
EL PRODIGIO	114	Resbala mono	921243	1044364	65	7	10	x			x		
EL PRODIGIO	115	Arrayan	921258	1044355	44	3	6	x			x		
EL PRODIGIO	116	Vara santa	921260	1044354	36	4	6	x			x		
EL PRODIGIO	117	Vara santa	921255	1044354	54	9	12	x			x		
EL PRODIGIO	118	crucoto	921263	1044352	44	4	6	x			x		
EL PRODIGIO	119a	Vara santa	921268	1044350	33	7	9	x			x		
EL PRODIGIO	119b	Vara santa	921269	1044350	24	1	9	x			x		
EL PRODIGIO	120	Vara santa	921267	1044354	46	6	8	x			x		
EL PRODIGIO	121	Arrayan	921273	1044353	58	4	8	x			x		
EL PRODIGIO	122	Guacharaco	921270	1044358	44	4	9	x			x		
EL PRODIGIO	123	Resbala mono	921265	1044356	102	6	10	x			x		
EL PRODIGIO	124	Capote	921265	1044359	46	4	6	x			x		
EL PRODIGIO	125	Bilibil	921262	1044358	47	4	6	x			x		
EL PRODIGIO	126	Bilibil	921262	1044358	40	3	6	x			x		
EL PRODIGIO	127	Diomate	921263	1044361	40	4	8	x			x		
EL PRODIGIO	128	Resbala mono	921264	1044359	125	10	16	x			x		
EL PRODIGIO	129	Bilibil	921265	1044357	46	2	6	x			x		
EL PRODIGIO	130	Bilibil	921265	1044356	40	3	6	x			x		
EL PRODIGIO	131	crucoto	921270	1044350	40	2	4	x			x		
EL PRODIGIO	132	Vara santa	921271	1044347	40	3	6	x			x		
EL PRODIGIO	133	Diomate	921276	1044346	54	4	8	x			x		
EL PRODIGIO	134	Vara santa	921274	1044347	41	6	8	x			x		
EL PRODIGIO	135	Diomate	921270	1044349	52	4	7	x			x		
EL PRODIGIO	136	Diomate	921277	1044351	43	2	5	x			x		
EL PRODIGIO	137	Diomate	921281	1044345	67	3	7	x			x		
EL PRODIGIO	138	Bilibil	921276	1044352	56	4	6	x			x		
EL PRODIGIO	139	Guacharaco	921277	1044344	44	3	5	x			x		
EL PRODIGIO	140	Diomate	921279	1044342	62	5	9	x			x		
EL PRODIGIO	141	Diomate	921278	1044342	66	8	12	x			x		
EL PRODIGIO	142	Vara santa	921276	1044336	48	9	12	x			x		
EL PRODIGIO	143	Bilibil	921279	1044335	36	2	6	x			x		
EL PRODIGIO	144	Diomate	921279	1044334	103	5	8	x			x		
EL PRODIGIO	145	Ulanda	921279	1044332	53	2	5	x			x		
EL PRODIGIO	146	Diomate	921281	1044330	64	5	7	x			x		
EL PRODIGIO	147	Saman	921280	1044326	71	2	6	x			x		
EL PRODIGIO	148	Resbala mono	921287	1044323	128	10	15	x			x		
EL PRODIGIO	149	Diomate	921283	1044325	89	4	7	x			x		
EL PRODIGIO	150	Bilibil	921283	1044328	49	4	7	x			x		
EL PRODIGIO	151a	Capote	921276	1044333	87	2	7	x			x		
EL PRODIGIO	151b	Capote	921276	1044333	65	2	7	x			x		
EL PRODIGIO	152	Guacimo	921276	1044329	34	3	6	x			x		
EL PRODIGIO	153	Diomate	921272	1044329	69	8	12	x			x		
EL PRODIGIO	154	Diomate	921771	1044379	60	4	8	x			x		
EL PRODIGIO	155	Diomate	921269	1044329	62	3	8	x			x		
EL PRODIGIO	156	Diomate	921267	1044333	56	5	9	x			x		
EL PRODIGIO	157	Diomate	921265	1044340	75	6	9	x			x		
EL PRODIGIO	158	Ulanda	921262	1044343	42	5	9	x			x		
EL PRODIGIO	159	Caimito	921260	1044342	124	7	12	x			x		
EL PRODIGIO	160	Diomate	921256	1044337	69	3	6	x			x		
EL PRODIGIO	161	Diomate	921257	1044336	110	5	9	x			x		
EL PRODIGIO	162	Capote	921263	1044332	50	4	9	x			x		

EL PRODIGIO	163	Capote	921275	1044308	74	2	8	x			x		
EL PRODIGIO	164	Capote	921293	1044303	50	3	8	x			x		
EL PRODIGIO	165	Diomate	921298	1044305	70	4	10	x			x		
EL PRODIGIO	166	cruceto	921296	1044306	65	3	7	x			x		
EL PRODIGIO	167	Mortecino	921293	1044307	112	4	9	x			x		
EL PRODIGIO	168	Guscharaco	921291	1044308	42	2	6	x			x		
EL PRODIGIO	169	Capote	921294	1044296	74	3	9	x			x		
EL PRODIGIO	170	Diomate	921299	1044297	62	7	11	x			x		
EL PRODIGIO	171	Diomate	921299	1044294	70	4	7	x			x		
EL PRODIGIO	172	Diomate	921305	1044294	51	5	11	x			x		
EL PRODIGIO	173	Bayo	921309	1044297	69	8	12	x			x		
EL PRODIGIO	174	Cumula	921306	1044298	50	5	9	x			x		
EL PRODIGIO	175	Diomate	921305	1044298	67	10	13	x			x		
EL PRODIGIO	176	Capote	921312	1044287	81	4	8	x			x		
EL PRODIGIO	177	Diomate	921311	1044288	82	5	13	x			x		
EL PRODIGIO	178a	Diomate	921305	1044280	64	4	7	x			x		
EL PRODIGIO	178b	Diomate	921305	1044280	68	3	7	x			x		
EL PRODIGIO	179a	Pavande	921302	1044275	150	2	5	x			x		
EL PRODIGIO	179b	Payande	921302	1044275	170	2	5	x			x		
EL PRODIGIO	180	Diomate	921297	1044267	61	3	8	x			x		
EL PRODIGIO	181	Diomate	921296	1044264	102	3	9	x			x		
EL PRODIGIO	182	Diomate	921283	1044246	101	2,9	5	x			x		
EL PRODIGIO	183	Diomate	921281	1044243	51	4	6	x			x		
EL PRODIGIO	184a	Bayo	921412	1044244	51	2	6	x			x		
EL PRODIGIO	184b	Bayo	921412	1044244	67	2	6	x			x		
EL PRODIGIO	185a	Bayo	921411	1044242	92	3	8	x			x		
EL PRODIGIO	185b	Bayo	921411	1044242	112	5	8	x			x		
EL PRODIGIO	185c	Bayo	921411	1044242	80	3	8	x			x		
EL PRODIGIO	185d	Bayo	921411	1044242	115	3	8	x			x		
EL PRODIGIO	186	Angarillo	921418	1044229	58	2	5	x			x		
EL PRODIGIO	187	Bayo	921427	1044232	50	3	8	x			x		
EL PRODIGIO	188	Bayo	921429	1044232	85	3	8	x			x		
EL PRODIGIO	189a	Bayo	921427	1044235	35	3	8	x			x		
EL PRODIGIO	189b	Bayo	921427	1044235	30	2	8	x			x		
EL PRODIGIO	190a	Bayo	921427	1044236	92	3	9	x			x		
EL PRODIGIO	190b	Bayo	921427	1044236	92	3	9	x			x		
EL PRODIGIO	191	Bayo	921425	1044245	68	1,8	8	x			x		
EL PRODIGIO	192	Bayo	921432	1044249	69	1,8	9	x			x		
EL PRODIGIO	193a	Saman	921378	1044179	190	2	6	x			x		
EL PRODIGIO	193b	Saman	921378	1044179	195	2	6	x			x		
EL PRODIGIO	194	Capote	921385	1044141	76	2	7	x			x		
EL PRODIGIO	195	Capote	921382	1044136	120	3	8	x			x		
EL PRODIGIO	196	Cumula	921386	1044135	140	3	10	x			x		
EL PRODIGIO	197a	Manteco	921392	1044127	44	1	6	x			x		
EL PRODIGIO	197b	Manteco	921392	1044127	50	2	6	x			x		
EL PRODIGIO	197c	Manteco	921392	1044127	48	2	6	x			x		
EL PRODIGIO	197d	Manteco	921392	1044127	56	2	6	x			x		
EL PRODIGIO	198	Diomate	921396	1044127	135	3	8	x			x		
EL PRODIGIO	199	Diomate	921396	1044129	135	6	9	x			x		
EL PRODIGIO	200	Diomate	921397	1044123	180	2	10	x			x		1320
EL PRODIGIO	201	Diomate	921419	1044123	90	2	8	x			x		
EL PRODIGIO	202	nagal	921417	1044122	36	3	6	x			x		
EL PRODIGIO	203a	Doncello	921368	1044084	62	1,5	7	x			x		
EL PRODIGIO	203b	Doncello	921368	1044084	78	1	7	x			x		
EL PRODIGIO	203c	Doncello	921368	1044084	69	1	7	x			x		
EL PRODIGIO	204a	Angarillo	921365	1044084	80	1,3	4	x			x		
EL PRODIGIO	204b	Angarillo	921365	1044084	80	1	4	x			x		

EL PRODIGIO	205	Diomate	921362	1044062	86	2	7	x			x		
EL PRODIGIO	206	Bayo	921373	1044056	87	2	6	x			x		
EL PRODIGIO	207	Mortecino	921373	1044057	40	3	6	x			x		
EL PRODIGIO	208	Diomate	921372	1044054	44	4	8	x			x		
EL PRODIGIO	209	Diomate	921375	1044045	44	3	6	x			x		
EL PRODIGIO	210	Diomate	921376	1044053	36	2	6	x			x		
EL PRODIGIO	211	Diomate	921382	1044051	44	2	5	x			x		
EL PRODIGIO	212	Diomate	921383	1044052	46	2	6	x			x		
EL PRODIGIO	213	Diomate	921381	1044052	38	2	5	x			x		
MINA	1	Guayacan polvillo	920691	1042811	90	3	7	x			x		341
MINA	2	Guayacan polvillo	920692	1042807	65	3	11	x			x		
MINA	3	Diomate	920698	1042814	130	3	8	x			x		
MINA	4a	Diomate	920685	1042787	120	5	10	x			x		
MINA	4b	Diomate	920688	1042787	90	3	10	x			x		
MINA	5	nogal	920692	1042779	65	2	10	x			x		
MINA	6a	Guacimo	920671	1042763	50	2	5	x			x		
MINA	6b	Guacimo	920671	1042763	68	2	5	x			x		
MINA	6c	Guacimo	920671	1042763	48	1	5	x			x		
MINA	7	Diomate	920679	1042747	107	3	7	x			x		
MINA	8a	Angarillo	920644	1042741	63	2	6	x			x		
MINA	8b	Angarillo	920644	1042741	40	1	6	x			x		
MINA	9a	Mortecino	920616	1042764	83	2	11	x			x		
MINA	9b	Mortecino	920616	1042764	78	2	11	x			x		
MINA	10	Diomate	920609	1042765	139	3	11	x			x		
MINA	11	Mortecino	920616	1042779	90	4	9	x			x		
MINA	12	Diomate	920613	1042782	113	6	10	x			x		
MINA	13	Chicata	920601	1042764	72	4	6	x			x		
MINA	14a	Chicala	920599	1042767	45	6	9	x			x		
MINA	14b	Chicala	920599	1042767	48	4	9	x			x		
MINA	15	Seman	920589	1042767	89	3	7	x			x		
MINA	16	nogal	920589	1042767	72	5	7	x			x		
MINA	17	Mortecino	920590	1042770	64	5	7	x			x		
MINA	18	Guacimo	920576	1042771	90	3	5	x			x		
MINA	19a	Guacimo	920576	1042772	92	3	7	x			x		
MINA	19b	Guacimo	920576	1042772	89	3	7	x			x		
MINA	19c	Guacimo	920576	1042772	85	3	7	x			x		
MINA	20	Mortecino	920571	1042769	86	5	12	x			x		
MINA	21	Diomate	920560	1042797	98	4	7	x			x		
MINA	22	nogal	920565	1042809	102	3	12	x			x		
MINA	23	Capote	920570	1042823	125	5	12	x			x		
MINA	24a	Ulanda	920575	1042822	52	7	10	x			x		
MINA	24b	Ulanda	920575	1042822	33	4	10	x			x		
MINA	25	Capote	920566	1042826	42	3	10	x			x		
MINA	26a	Ulanda	920567	1042827	36	7	9	x			x		
MINA	26b	Ulanda	920567	1042827	30	7	9	x			x		
MINA	27	Capote	920563	1042838	104	3	12	x			x		
MINA	28	Capote	920554	1042839	70	3	10	x			x		
MINA	29	Capote	920558	1042844	42	3	7	x			x		
MINA	20	Seman	920552	1042847	66	3	8	x			x		360
MINA	31	Diomate	920549	1042846	140	2	7	x			x		
MINA	32	Molo	920553	1042843	33	2	7	x			x		
MINA	33	nogal	920544	1042844	66	2	10	x			x		
MINA	34	Capote	920540	1042842	74	3	10	x			x		
MINA	35	Ulanda	920542	1042841	55	2	7	x			x		
MINA	36	Capote	920536	1042840	38	1	5	x			x		
MINA	37	Capote	920533	1042839	41	1	10	x			x		
MINA	38	Vara santa	920533	1042840	34	9	11	x			x		

MINA	39	Saman	920531	1042835	79	5	8	x			x		
MINA	40	Capote	920535	1042835	45		10	x			x		
MINA	41	Saman	920533	1042834	44	2	8	x			x		
MINA	42	nogal	920498	1042827	44	2	7	x			x		
MINA	43	nogal	920500	1042826	48	3	8	x			x		
MINA	44a	Bayo	920493	1042814	33	1	4	x			x		
MINA	44b	Bayo	920493	1042814	32	1	4	x			x		
MINA	45	Bayo	920497	1042795	32	2	4	x			x		
MINA	46	Bayo	920499	1042796	46	3	6	x			x		
MINA	47	Bayo	920522	1042767	38	2	7	x			x		
MINA	48a	Bayo	920521	1042769	52	2	7	x			x		
MINA	48b	Bayo	920521	1042769	50	2	7	x			x		
MINA	49	Bayo	920533	1042750	40	1	7	x			x		
MINA	50	Saman	920397	1042718	120	5	9	x			x		
MINA	51a	Guacimo	920388	1042713	43	3	6	x			x		
MINA	51b	Guacimo	920388	1042713	31	2	7	x			x		
MINA	52	Diomate	920388	1042714	70	4	12	x			x		
MINA	53	Payande	920379	1042714	123	3	7	x			x		
MINA	54	Diomate	920380	1042713	49	3	8	x			x		
MINA	55	Diomate	920384	1042718	70	5	12	x			x		
MINA	56	Bilibil	920381	1042717	47	2	8	x			x		
MINA	57a	Guacimo	920381	1042717	72	3	7	x			x		
MINA	57b	Guacimo	920381	1042717	70	2	12	x			x		
MINA	57c	Guacimo	920381	1042717	71	2	16	x			x		
MINA	58	Guacimo	920382	1042717	96	3	9	x			x		
MINA	59	Diomate	920382	1042717	53	3	8	x			x		
MINA	60	Diomate	920382	1042716	59	5	12	x			x		
MINA	61	Diomate	920382	1042716	90	7	16	x			x		
MINA	62	Angarillo	920382	1042716	63	4	8	x			x		
MINA	63	Molo	920383	1042717	42	3	15	x			x		
MINA	64	Saman	920378	1042715	105	6	15	x			x		
MINA	65	Diomate	920386	1042705	70	4	15	x			x		
MINA	66	Ondequera	920353	1042709	33	2,5	5	x			x		
MINA	67a	Payande	920352	1042710	100	2,5	13	x			x		
MINA	67b	Payande	920352	1042710	100	2,5	13	x			x		
MINA	68	Molo	920352	1042713	33	3	5	x			x		
MINA	69	Diomate	920358	1042710	52	3,5	5	x			x		
MINA	70	Diomate	920364	1042712	47	4	6	x			x		420
MINA	71	Angarillo	920371	1042711	44	2	4	x			x		
MINA	72	nogal	920369	1042716	48	5	7	x			x		
MINA	73	Diomate	920373	1042715	33	2	6	x			x		
MINA	74	Diomate	920347	1042725	68	3	6	x			x		
MINA	75	Diomate	920349	1042726	53	4	6	x			x		
MINA	76	Diomate	920347	1042729	45	2	4	x			x		
MINA	77	Diomate	920353	1042725	56	2	5	x			x		
MINA	78	Diomate	920350	1042730	48	2	5	x			x		
MINA	79	Bayo	920351	1042740	90	3	7	x			x		
MINA	80	Diomate	920354	1042740	50	3	6	x			x		
MINA	81	Diomate	920356	1042739	94	4	7	x			x		
MINA	82	Diomate	920354	1042739	56	3	8	x			x		
MINA	83a	Guacimo	920354	1042740	70	3	6	x			x		
MINA	83b	Guacimo	920354	1042740	52	2	6	x			x		
MINA	84a	Guacimo	920358	1042740	70	2	6	x			x		
MINA	84b	Guacimo	920358	1042740	40	2	6	x			x		
MINA	85a	Guacimo	920357	1042735	45	6	6	x			x		
MINA	85b	Guacimo	920357	1042735	27	2	6	x			x		
MINA	86	Diomate	920367	1042735	54	4	10	x			x		

MINA	87	Diomate	920370	1042732	60	3	11	x			x		
MINA	88	Diomate	920371	1042734	39	3	5	x			x		
MINA	89a	Diomate	920365	1042728	43	3	6	x			x		
MINA	89b	Diomate	920365	1042728	32	2	6	x			x		
MINA	90	Diomate	920365	1042729	52	3	6	x			x		440
MINA	91	Tachuelo	920374	1042727	40	3	5	x			x		
MINA	92	Diomate	920348	1042710	54	4	10	x			x		
MINA	93	Diomate	920346	1042711	88	6	12	x			x		
MINA	94	Diomate	920326	1042729	31	3	4	x			x		
MINA	95	Diomate	920327	1042729	102	3	8	x			x		
MINA	96	Diomate	920328	1042728	82	4	10	x			x		
MINA	97	Diomate	920326	1042731	101	4	8	x			x		
MINA	98	Guacimo	920316	1042750	66	4	6	x			x		
MINA	99a	Guacimo	920360	1042758	60	3	8	x			x		
MINA	99b	Guacimo	920360	1042758	48	3	8	x			x		
MINA	100a	Guacimo	920359	1042757	61	2	6	x			x		450
MINA	100b	Guacimo	920359	1042757	41	2	6	x			x		
MINA	101	Diomate	920361	1042754	76	3	9	x			x		
MINA	102	Diomate	920358	1042748	46	2	10	x			x		
MINA	103	Diomate	920372	1042757	36	3	8	x			x		
MINA	104a	Diomate	920368	1042760	51	3	9	x			x		
MINA	104b	Diomate	920368	1042760	51	4	8	x			x		
MINA	105	Diomate	920297	1042743	33	2	8	x			x		
MINA	106	Diomate	920287	1042732	38	4	12	x			x		
MINA	107	Chicala	920283	1042735	83	4	9	x			x		
MINA	108	Diomate	920283	1042731	66	3	11	x			x		
MINA	109	Diomate	920284	1042726	65	2	7	x			x		
MINA	110	Tachuelo	920273	1042726	40	2	9	x			x		
MINA	111a	Chicala	920264	1042727	60	2	9	x			x		
MINA	111b	Chicala	920264	1042727	35	6	8	x			x		
MINA	112	Diomate	920267	1042729	105	3	6	x			x		
MINA	113	Diomate	920262	1042772	40	4	6	x			x		
MINA	114a	Diomate	920260	1042722	50	3	6	x			x		
MINA	114b	Diomate	920260	1042722	43	3	6	x			x		
MINA	115	Diomate	920261	1042721	55	4	8	x			x		
MINA	116	Diomate	920257	1042723	55	2	8	x			x		
MINA	117	rojal	920257	1042727	38	3	6	x			x		
MINA	118	Diomate	920253	1042725	54	3	7	x			x		
MINA	119a	Diomate	920247	1042722	53	3	8	x			x		
MINA	119b	Diomate	920247	1042722	54		8	x			x		
MINA	119c	Diomate	920247	1042722	48		8	x			x		
MINA	120	Diomate	920246	1042723	42	2	6	x			x		
MINA	121	Diomate	920248	1042724	43	3	8	x			x		
MINA	122	Diomate	920245	1042716	48	3	9	x			x		
MINA	123	Tachuelo	920223	1042710	32	2	5	x			x		
MINA	124	Tachuelo	920251	1042689	34	2	5	x			x		
MINA	125	Tachuelo	920250	1042701	60	3	7	x			x		
MINA	126	Tachuelo	920247	1042699	32	3	5	x			x		
MINA	127	Diomate	920259	1042677	37	2	7	x			x		
MINA	128	Diomate	920261	1042681	42	2	6	x			x		
MINA	129	Diomate	920261	1042687	48	3	6	x			x		
MINA	130	Diomate	920266	1042688	84	2	6	x			x		
MINA	131	Diomate	920269	1042689	50	2	6	x			x		
MINA	132	Diomate	920267	1042691	65	3	8	x			x		
MINA	133a	Diomate	920266	1042690	42	2	6	x			x		
MINA	133b	Diomate	920266	1042690	43	2	6	x			x		
MINA	133c	Diomate	920266	1042690	41	2	6	x			x		

MINA	134	Diomate	920267	1042689	36	3	8	x			x		
MINA	135	Diomate	920269	1042694	35	3	6	x			x		
MINA	136	Diomate	920266	1042690	36	2	6	x			x		
MINA	137	Diomate	920271	1042691	30	1	6	x			x		
MINA	138	Diomate	920273	1042695	46	3	8	x			x		
MINA	139	Diomate	920273	1042697	39	3	8	x			x		
MiNA	140	Diomate	920280	1042680	38	3	10	x			x		
MINA	141	Diomate	920282	1042681	42	3	10	x			x		490
MINA	142	Diomate	920284	1042679	65	4	10	x			x		
MINA	143	Diomate	920281	1042675	62	4	10	x			x		
MiNA	144	Diomate	920279	1042674	45	3	8	x			x		
MINA	145a	Diomate	920279	1042673	44	3	6	x			x		
MINA	145b	Diomate	920279	1042673	42	3	6	x			x		
MINA	145c	Diomate	920279	1042673	44	3	6	x			x		
MINA	146	Diomate	920280	1042671	46	2	8	x			x		
MINA	147	Diomate	920281	1042670	72	3	6	x			x		
MINA	148	Diomate	920282	1042669	53	2	6	x			x		
MINA	149	Diomate	920283	1042671	36	2	4	x			x		
MINA	150	Guacimo	920285	1042666	40	2	4	x			x		
MINA	151	Diomate	920281	1042666	74	4	12	x			x		
MINA	152	Diomate	920278	1042664	47	2	4	x			x		
MINA	153	Diomate	920273	1042675	52	2	6	x			x		
MINA	154	Diomate	920272	1042677	45	3	6	x			x		
MINA	155	Diomate	920269	1042671	40	2	5	x			x		
MINA	156	Diomate	920269	1042666	42	3	6	x			x		
MINA	157	Guacimo	920269	1042662	45	3	7	x			x		
MINA	158	Guacimo	920263	1042656	79	3	4	x			x		
MINA	159a	Guacimo	920267	1042652	43	3	4	x			x		
MINA	159b	Guacimo	920267	1042652	48	3	4	x			x		
MINA	159c	Guacimo	920267	1042652	40	2	4	x			x		
MINA	160	Diomate	920285	1042651	45	3	6	x			x		510
MINA	161	Diomate	920288	1042651	49	3	6	x			x		
MINA	162	Bilibil	920287	1042632	101	3	11	x			x		
MiNA	163	Diomate	920285	1042631	65	4	7	x			x		
MiNA	164	Diomate	920287	1042632	36	2	6	x			x		
MINA	165	Resbala mono	920287	1042631	62	1	6	x			x		
MINA	166	Diomate	920293	1042632	40	2	5	x			x		
MINA	167	Diomate	920294	1042634	52	2	6	x			x		
MINA	168	Diomate	920298	1042634	38	3	5	x			x		
MINA	169	Diomate	920300	1042631	37	3	8	x			x		
MINA	170a	Diomate	920308	1042637	46	4	7	x			x		
MINA	170b	Diomate	920308	1042637	40	4	7	x			x		
MINA	171a	Diomate	920306	1042636	41	3	8	x			x		
MINA	171b	Diomate	920306	1042636	22	2	8	x			x		
MINA	172	Diomate	920314	1042663	45	5	8	x			x		
MINA	173	Diomate	920317	1042665	42	3	8	x			x		
MINA	174	Diomate	920317	1042666	36	6	8	x			x		
MINA	175a	Guacimo	920313	1042666	71	5	10	x			x		
MINA	175b	Guacimo	920313	1042666	62	3	10	x			x		
MINA	176	Diomate	920316	1042672	35	3	5	x			x		
MINA	177	Diomate	920318	1042672	55	4	9	x			x		
MINA	178	Diomate	920320	1042665	60	4	10	x			x		
MINA	179	Diomate	920325	1042670	58	4	6	x			x		
MINA	180	Diomate	920323	1042672	54	6	8	x			x		
MINA	181	Bayo	920326	1042675	40	2	5	x			x		
MINA	182	Diomate	920325	1042645	40	3	7	x			x		
MINA	183	Diomate	920324	1042644	52	4	8	x			x		

MINA	184	Diomate	920324	1042643	41	4	6	x		x		
MINA	185a	Diomate	920321	1042640	31	3	8	x		x		
MINA	185b	Diomate	920321	1042640	30	3	8	x		x		
MINA	186	Diomate	920325	1042633	55	2	8	x		x		
MINA	187	Diomate	920326	1042633	90	3	10	x		x		
MINA	188	Guacimo	920325	1042630	49	3	6	x		x		
MINA	189	Diomate	920312	1042651	41	2	5	x		x		
MINA	190	Diomate	920313	1042640	76	4	10	x		x		
MINA	191	Diomate	920314	1042634	80	4	10	x		x		
MINA	192a	Diomate	920315	1042634	60	4	10	x		x		
MINA	192b	Diomate	920315	1042634	54	4	10	x		x		
MINA	193	Diomate	920312	1042628	42	4	8	x		x		
MINA	194	Diomate	920315	1042630	71	4	6	x		x		
MINA	195	Diomate	920314	1042628	35	1	7	x		x		
MINA	196a	Diomate	920314	1042626	52	2	7	x		x		
MINA	196b	Diomate	920314	1042626	62	2	7	x		x		
MINA	197a	Diomate	920316	1042625	61	3	10	x		x		
MINA	197b	Diomate	920316	1042625	92	3	10	x		x		
MINA	198a	Diomate	920312	1042615	49	2	10	x		x		
MINA	198b	Diomate	920312	1042615	28	3	10	x		x		
MINA	198c	Diomate	920312	1042615	39	3	10	x		x		
MINA	199	Diomate	920316	1042607	37	4	7	x		x		
MINA	200	Diomate	920325	1042606	45	2	8	x		x		550
MINA	201	Tachuelo	920321	1042601	48	3	8	x		x		
MINA	202	Diomate	920319	1042598	50	2	8	x		x		
MINA	203	Diomate	920320	1042598	54	2	8	x		x		
MINA	204	Tachuelo	920360	1042594	32	2	6	x		x		
MINA	205	Chicla	920360	1042590	31	3	8	x		x		
MINA	206	Diomate	920363	1042588	55	3	10	x		x		
MINA	207	negal	920367	1042586	33	1	10	x		x		
MINA	208	Resbala mono	920364	1042594	94	4	12	x		x		
MINA	209a	Saman	920370	1042595	49	3	12	x		x		
MINA	209b	Saman	920370	1042595	46	2	12	x		x		
MINA	209c	Saman	920370	1042595	77	3	12	x		x		
MINA	210	Diomate	920376	1042592	63	3	12	x		x		
MINA	211	Diomate	920377	1042592	44	3	10	x		x		
MINA	212	Diomate	920378	1042594	47	2	10	x		x		
MINA	213a	Diomate	920379	1042591	50	3	8	x		x		
MINA	213b	Diomate	920379	1042591	30	3	8	x		x		
MINA	214	Diomate	920381	1042593	94	3	9	x		x		
MINA	215	Diomate	920383	1042594	35	2	6	x		x		
MINA	216	Tachuelo	920381	1042594	31	2	6	x		x		
MINA	217	Diomate	920379	1042600	84	3	10	x		x		
MINA	218	Diomate	920375	1042595	46	3	10	x		x		
MINA	219	Diomate	920371	1042596	49	3	10	x		x		
MINA	220	Diomate	920367	1042598	70	3	11	x		x		
MINA	221	Diomate	920367	1042597	77	4	10	x		x		
MINA	222	Diomate	920366	1042597	60	4	10	x		x		
MINA	223	Diomate	920367	1042597	57	4	10	x		x		
MINA	224	Diomate	920366	1042597	40	2	8	x		x		
MINA	225	Diomate	920368	1042602	32	2	8	x		x		
MINA	226	Diomate	920373	1042602	42	3	8	x		x		
MINA	227	Diomate	920371	1042605	76	3	10	x		x		
MINA	228	negal	920374	1042607	42	3	11	x		x		
MINA	229a	Tachuelo	920373	1042609	50	4	8	x		x		
MINA	229b	Tachuelo	920373	1042609	50	3	8	x		x		
MINA	230	Tachuelo	920373	1042610	57	2	7	x		x		

MINA	231	Diomate	920375	1042612	60	4	7	x			x		
MINA	232a	nogal	920377	1042605	35	2	8	x			x		
MINA	232b	nogal	920377	1042605	30	2	8	x			x		
MINA	233	Diomate	920379	1042607	45	3	7	x			x		
MINA	234	Diomate	920380	1042604	50	3	11	x			x		
MINA	235	Chicala	920385	1042602	40	3	10	x			x		
MINA	236	Diomate	920387	1042600	54	2	10	x			x		
MINA	237a	Diomate	920388	1042603	61	4	8	x			x		
MINA	237b	Diomate	920388	1042603	33	2	8	x			x		
MINA	237c	Diomate	920388	1042603	34	2	8	x			x		
MINA	237d	Diomate	920388	1042603	44	4	8	x			x		
MINA	237e	Diomate	920388	1042603	44	4	8	x			x		
MINA	238a	Diomate	920389	1042605	44	4	6	x			x		
MINA	238b	Diomate	920389	1042605	28	2	6	x			x		
MINA	239	Diomate	920389	1042605	65	4	8	x			x		
MINA	240a	Diomate	920394	1042609	31	3	6	x			x		
MINA	240b	Diomate	920394	1042609	32	3	6	x			x		
MINA	240c	Diomate	920394	1042609	43	3	6	x			x		
MINA	241	Bayo	920394	1042608	51	2	4	x			x		
MINA	242	Bayo	920397	1042615	52	3	4	x			x		
MINA	243	Diomate	920397	1042612	50	8	10	x			x		
MINA	244	Diomate	920399	1042614	40	2	4	x			x		
MINA	245	Diomate	920399	1042615	40	1	4	x			x		
MINA	246	Diomate	920399	1042616	62	2	5	x			x		
MINA	247	Diomate	920440	1042611	52	3	4	x			x		
MINA	248	Diomate	920459	1042608	81	4	7	x			x		
MINA	249	Diomate	920466	1042596	32	2	4	x			x		
MINA	250a	Diomate	920457	1042585	53	3	6	x			x		.600
MINA	250b	Diomate	920457	1042585	52	3	6	x			x		
MINA	251	Diomate	920469	1042588	64	3	6	x			x		
MINA	252a	Diomate	920475	1042594	47	3	6	x			x		
MINA	252b	Diomate	920475	1042594	42	3	6	x			x		
MINA	252c	Diomate	920475	1042594	52	3	6	x			x		
MINA	253	Diomate	920475	1042591	70	2	5	x			x		
MINA	254	Diomate	920476	1042583	60	2	7	x			x		
MINA	255	Diomate	920469	1042566	54	3	5	x			x		
MINA	256a	Diomate	920561	1042445	52	2	5	x			x		
MINA	256b	Diomate	920561	1042445	42	2	5	x			x		
MINA	257a	Diomate	920588	1042447	55	4	6	x			x		
MINA	257b	Diomate	920588	1042447	52	3	6	x			x		
MINA	257c	Diomate	920588	1042447	60	3	6	x			x		
MINA	258	Diomate	920593	1042452	45	3	8	x			x		
MINA	259	Diomate	920596	1042445	42	2	6	x			x		
MINA	260	Diomate	920599	1042427	60	2	4	x			x		
MINA	261a	Diomate	920621	1042412	72	3	6	x			x		
MINA	261b	Diomate	920621	1042412	38	3	6	x			x		
MINA	261c	Diomate	920621	1042412	40	3	6	x			x		
MINA	262	Diomate	920638	1042398	35	2	3	x			x		
MINA	263	Diomate	920657	1042389	43	2	4	x			x		
MINA	264	Diomate	920656	1042396	46	2	6	x			x		
MINA	265	Diomate	920652	1042405	33	3	4	x			x		
MINA	266	Diomate	920645	1042409	67	4	9	x			x		
MINA	267a	Diomate	920631	1042412	60	3	10	x			x		
MINA	267b	Diomate	920631	1042412	63	3	10	x			x		
MINA	267c	Diomate	920631	1042412	61	3	10	x			x		
MINA	267d	Diomate	920631	1042412	62	3	10	x			x		
MINA	267e	Diomate	920631	1042412	60	2	10	x			x		

MINA	268	Diomate	920632	1042420	43	2	5	x			x		
MINA	269	Diomate	920632	1042418	39	2	6	x			x		
MINA	270	Diomate	920634	1042421	45	3	5	x			x		
MINA	271	Diomate	920644	1042433	47	2	6	x			x		
MINA	272	Diomate	920668	1042469	42	3	7	x			x		
MINA	273	Capote	920675	1042478	36	2	5	x			x		
MINA	274	Capote	920693	1042483	32	2	5	x			x		
MINA	275a	Diomate	920703	1042481	120	3	6	x			x		
MINA	275b	Diomate	920703	1042481	120	3	6	x			x		
MINA	276	Diomate	920704	1042488	48	3	6	x			x		
MINA	277	Diomate	920704	1042495	45	3	6	x			x		
MINA	278	Diomate	920703	1042504	45	2	5	x			x		
MINA	279	Diomate	920711	1042505	125	4	9	x			x		
MINA	279a	Diomate	920711	1042505	125	4	9	x			x		
MINA	279b	Diomate	920711	1042505	125	4	9	x			x		
MINA	280a	Diomate	920713	1042507	36	2	4	x			x		
MINA	280b	Diomate	920713	1042507	38	2	4	x			x		
MINA	280c	Diomate	920713	1042507	30	1	4	x			x		
MINA	281	Diomate	920714	1042509	55	3	5	x			x		
MINA	282	Diomate	920713	1042511	60	2	7	x			x		
MINA	283	Diomate	920703	1042519	58	2	5	x			x		
MINA	284	Diomate	920703	1042518	45	2	4	x			x		
MINA	285	Diomate	920700	1042513	40	2	4	x			x		
MINA	286	Diomate	920681	1042495	42	2	5	x			x		
MINA	287	Diomate	920682	1042499	49	2	4	x			x		
MINA	288	Diomate	920685	1042519	44	3	5	x			x		
MINA	289	Diomate	920685	1042528	32	2	5	x			x		
MINA	290	Diomate	920688	1042542	44	2	5	x			x		
MINA	291	Diomate	920691	1042546	50	2	6	x			x		
MINA	292	Diomate	920693	1042548	85	2	7	x			x		
MINA	293	Diomate	920700	1042549	70	2	7	x			x		
MINA	294	Diomate	920674	1042567	50	3	6	x			x		
MINA	295	Diomate	920670	1042567	96	4	8	x			x		
MINA	296	Diomate	920670	1042571	45	2	5	x			x		
MINA	297	Tachuelo	920659	1042550	33	2	4	x			x		
MINA	298a	Diomate	920647	1042558	65	1	8	x			x		
MINA	298b	Diomate	920647	1042558	70	1	8	x			x		
MINA	299a	Angarillo	920638	1042553	35	2	4	x			x		
MINA	299b	Angarillo	920638	1042553	45	2	4	x			x		
MINA	300	Diomate	920635	1042565	53	3	6	x			x		650
MINA	301a	Diomate	920637	1042567	35	2	5	x			x		
MINA	301b	Diomate	920637	1042567	34	2	5	x			x		
MINA	301c	Diomate	920637	1042567	30	1	5	x			x		
MINA	302a	Diomate	920647	1042585	34	2	5	x			x		
MINA	302b	Diomate	920647	1042585	35	2	5	x			x		
MINA	302c	Diomate	920647	1042585	30	1	5	x			x		
MINA	303a	Diomate	920651	1042585	49	2	5	x			x		
MINA	303b	Diomate	920651	1042585	41	2	5	x			x		
MINA	304	Diomate	920651	1042580	130	2	8	x			x		
MINA	305	Chicala	920658	1042585	46	3	6	x			x		
MINA	306	Chicala	920658	1042584	60	2	6	x			x		
MINA	307a	Diomate	920662	1042605	50	3	9	x			x		
MINA	307b	Diomate	920662	1042605	55	3	9	x			x		
MINA	308	Tachuelo	920663	1042605	47	4	9	x			x		
MINA	309	Diomate	920663	1042608	60	3	9	x			x		
MINA	310a	Diomate	920658	1042610	40	3	10	x			x		
MINA	310b	Diomate	920658	1042610	60	4	10	x			x		

MINA	311	Diomate	920652	1042616	66	2	7	x			x		
MINA	312	Diomate	920657	1042626	46	3	7	x			x		
MINA	313	Diomate	920657	1042631	70	3	7	x			x		
MINA	314	Diomate	920609	1042703	80	4	6	x			x		
MINA	315	Diomate	920742	1042801	92	4	6	x			x		
MINA	316	Diomate	920741	1042802	60	4	8	x			x		
MINA	317a	Diomate	920763	1042820	68	4	9	x			x		
MINA	317b	Diomate	920763	1042820	65	4	9	x			x		
MINA	317c	Diomate	920763	1042820	40	2	9	x			x		
MINA	318	Diomate	920768	1042822	80	4	9	x			x		
MINA	319	Diomate	920769	1042822	96	3	10	x			x		
TRINCHO	1	Igua	920977	1044625	114	2	12	x			x		.671
TRINCHO	2	Igua	920977	1044620	160	4	12	x			x		
TRINCHO	3	Igua	920975	1044619	87	4	13	x			x		
TRINCHO	4	Ulenda	920970	1044603	87	3	8	x			x		
TRINCHO	5	Igua	920965	1044603	170	6	13	x			x		
TRINCHO	6	Mamoncillo	920962	1044603	121	4	5	x			x		
TRINCHO	7	Bayo	920957	1044575	114	9	13	x			x		
TRINCHO	9	Bayo	920954	1044571	110	9	13	x			x		
TRINCHO	10	Guacimo	920946	1044571	60	2	5	x			x		
TRINCHO	11	Bayo	920945	1044564	65	3	7	x			x		
TRINCHO	12	Bayo	920929	1044549	121	4	8	x			x		
TRINCHO	13	Bilibil	920932	1044548	144	6	10	x			x		
TRINCHO	14	Mamoncillo	920923	1044541	140	4	12	x			x		
TRINCHO	15	Tachuelo	920805	1044460	55	2	4	x			x		
TRINCHO	16	Diomate	920802	1044463	130	3	7	x			x		
TRINCHO	17	Saman	920792	1044441	46	3	5	x			x		
TRINCHO	18a	Angarillo	920750	1044436	46	1	6	x			x		
TRINCHO	18b	Angarillo	920750	1044436	42	2	6	x			x		
TRINCHO	18c	Angarillo	920750	1044436	44	1	6	x			x		
TRINCHO	18d	Angarillo	920750	1044436	40	1	6	x			x		
TRINCHO	18e	Angarillo	920750	1044436	42	1	6	x			x		
TRINCHO	18f	Angarillo	920750	1044436	44	2	6	x			x		
TRINCHO	19	Diomate	920736	1044427	76	4	10	x			x		
TRINCHO	20	Diomate	920726	1044442	37	6	9	x			x		
TRINCHO	21	Diomate	920722	1044437	31	6	9	x			x		
TRINCHO	22	Chicala	920721	1044431	45	7	10	x			x		
TRINCHO	23	Bayo	920715	1044432	35	4	8	x			x		
TRINCHO	24	Capote	920714	1044435	40	6	8	x			x		
TRINCHO	25	Bayo	920711	1044437	38	4	10	x			x		
TRINCHO	26	Chicala	920711	1044436	40	6	10	x			x		
TRINCHO	27	Diomate	920711	1044433	41	6	12	x			x		
TRINCHO	28a	Bayo	920705	1044427	35	3	7	x			x		
TRINCHO	28b	Bayo	920705	1044427	35	3	7	x			x		
TRINCHO	29a	Bayo	920691	1044425	35	2	8	x			x		
TRINCHO	29b	Bayo	920691	1044425	34	2	8	x			x		
TRINCHO	29a	Bayo	920695	1044420	36	2	8	x			x		
TRINCHO	29b	Bayo	920695	1044420	36	2	8	x			x		
TRINCHO	31	Cumula	920693	1044414	74	6	9	x			x		
TRINCHO	32	Bilibil	920696	1044417	43	3	7	x			x		
TRINCHO	33	Diomate	920695	1044412	100	6	13	x			x		
TRINCHO	34	Diomate	920711	1044423	36	4	7	x			x		
TRINCHO	35	Nogal	920713	1044423	40	6	8	x			x		
TRINCHO	36a	Bayo	920708	1044415	38	3	8	x			x		
TRINCHO	36b	Bayo	920708	1044415	31	2	8	x			x		
TRINCHO	37	Diomate	920707	1044412	50	2	8	x			x		
TRINCHO	38	Diomate	920715	1044421	34	4	8	x			x		

TRINCHO	39	Nogal	920720	1044419	43	7	11	x			x		
TRINCHO	40	Diomate	920720	1044422	42	6	10	x			x		
TRINCHO	41	Diomate	920722	1044421	33	5	9	x			x		
TRINCHO	42	Nogal	920724	1044426	24	4	7	x			x		
TRINCHO	43a	Diomate	920724	1044424	32	2	6	x			x		
TRINCHO	43b	Diomate	920724	1044424	30	2	6	x			x		
TRINCHO	43c	Diomate	920724	1044424	32	2	6	x			x		
TRINCHO	44	Nogal	920727	1044434	55	6	9	x			x		
TRINCHO	45a	Diomate	920728	1044432	36	3	8	x			x		
TRINCHO	45b	Diomate	920728	1044432	34	3	8	x			x		
TRINCHO	46	Diomate	920729	1044433	43	3	5	x			x		
TRINCHO	47	Nogal	920734	1044425	53	5	7	x			x		
TRINCHO	48	Diomate	920730	1044420	72	6	0	x			x		
TRINCHO	49	Bayo	920738	1044414	43	3	5	x			x		
TRINCHO	50a	Angarillo	920734	1044409	65	2	4	x			x		
TRINCHO	50b	Angarillo	920734	1044409	40	2	4	x			x		
TRINCHO	50c	Angarillo	920734	1044409	42	1	4	x			x		
TRINCHO	51a	Dinde	920729	1044407	60	1	8	x			x		
TRINCHO	51b	Dinde	920729	1044407	75	2	8	x			x		
TRINCHO	52a	Angarillo	920731	1044406	36	1	3	x			x		
TRINCHO	52b	Angarillo	920731	1044406	32	1	3	x			x		
TRINCHO	53a	Angarillo	920725	1044401	40	2	3	x			x		
TRINCHO	53b	Angarillo	920725	1044401	32	1	3	x			x		
TRINCHO	53c	Angarillo	920725	1044401	32	1	3	x			x		
TRINCHO	54	Vara santa	920723	1044397	56	6	8	x			x		
TRINCHO	55	Bayo	920719	1044397	37	4	6	x			x		
TRINCHO	56	Diomate	920719	1044394	83	4	8	x			x		
TRINCHO	57	Bayo	920720	1044391	56	4	6	x			x		
TRINCHO	58	Nogal	920718	1044389	47	6	8	x			x		
TRINCHO	59	Diomate	920714	1044385	41	4	7	x			x		
TRINCHO	60	Guacimo	920712	1044388	50	3	5	x			x		
TRINCHO	61	Diomate	920708	1044392	37	3	5	x			x		
TRINCHO	62	Diomate	920713	1044396	43	3	5	x			x		
TRINCHO	63	Diomate	920714	1044395	43	3	6	x			x		
TRINCHO	64	Nogal	920716	1044397	40	6	8	x			x		
TRINCHO	65	Nogal	920714	1044405	40	8	10	x			x		
TRINCHO	66a	Diomate	920719	1044405	36	2	4	x			x		
TRINCHO	66b	Diomate	920719	1044405	38	2	4	x			x		
TRINCHO	67	Ondequera	920720	1044409	35	2	4	x			x		
TRINCHO	68	Vara santa	920721	1044407	32	8	11	x			x		
TRINCHO	69	Diomate	920714	1044403	33	3	8	x			x		
TRINCHO	70	Diomate	920710	1044403	38	3	8	x			x		
TRINCHO	71	Diomate	920710	1044408	39	3	7	x			x		
TRINCHO	72	Diomate	920706	1044406	37	3	7	x			x		
TRINCHO	73	Diomate	920712	1044441	33	3	7	x			x		
TRINCHO	74	Chicala	920713	1044451	35	3	6	x			x		
TRINCHO	75	Chicala	920721	1044449	47	3	8	x			x		
TRINCHO	76	Chicala	920721	1044450	35	3	8	x			x		
TRINCHO	77	Diomate	920721	1044448	40	3	9	x			x		
TRINCHO	78	Bayo	920723	1044451	31	4	7	x			x		
TRINCHO	79	Chicala	920730	1044450	39	3	7	x			x		
TRINCHO	80a	Bayo	920735	1044467	63	2	6	x			x		
TRINCHO	80b	Bayo	920735	1044467	62	2	6	x			x		
TRINCHO	81	Diomate	920729	1044476	95	6	9	x			x		
TRINCHO	82	Diomate	920712	1044471	73	2	8	x			x		
TRINCHO	83a	Diomate	920704	1044468	42	3	6	x			x		
TRINCHO	83b	Diomate	920704	1044468	41	3	6	x			x		

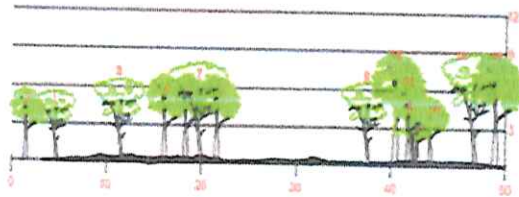
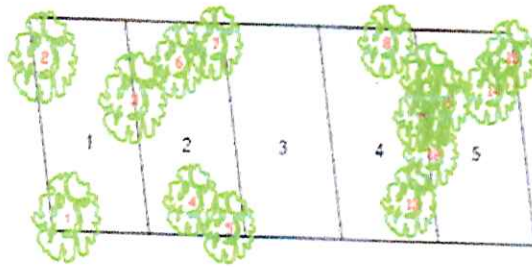
TRINCHO	84	Diomate	920700	1044465	80	1	7	x			x		
TRINCHO	85	Diomate	920695	1044466	61	2	8	x			x		
TRINCHO	86	Diomate	920691	1044467	67	2	8	x			x		
TRINCHO	87	Diomate	920682	1044477	62	1	6	x			x		
TRINCHO	88	Diomate	920674	1044479	64	2	6	x			x		
TRINCHO	89	Diomate	920667	1044476	62	2	8	x			x		
TRINCHO	90a	Diomate	920669	1044480	54	3	6	x			x		
TRINCHO	90b	Diomate	920669	1044480	50	3	6	x			x		
TRINCHO	91	Diomate	920663	1044479	57	3	6	x			x		
TRINCHO	92	Diomate	920662	1044485	68	3	7	x			x		
TRINCHO	93a	Diomate	920662	1044492	40	0,5	5	x			x		
TRINCHO	93b	Diomate	920662	1044492	38	0,5	5	x			x		
TRINCHO	94	Diomate	920717	1044521	47	2	6	x			x		
TRINCHO	95	Diomate	920718	1044519	32	3	6	x			x		
TRINCHO	96	Diomate	920718	1044517	36	3	6	x			x		
TRINCHO	97	Diomate	920717	1044514	30	2	6	x			x		
TRINCHO	98	Diomate	920717	1044511	39	1	7	x			x		
TRINCHO	99	Diomate	920717	1044513	43	1	6	x			x		
TRINCHO	100	Diomate	920718	1044514	36	1	6	x			x		.770
TRINCHO	101	Diomate	920722	1044513	36	2	6	x			x		
TRINCHO	102	Diomate	920724	1044509	50	2	8	x			x		
TRINCHO	103	Diomate	920726	1044490	69	2	8	x			x		
TRINCHO	104	Bayo	920737	1044487	43	3	7	x			x		
TRINCHO	105	Diomate	920738	1044485	48	6	9	x			x		
TRINCHO	106a	Bayo	920745	1044497	53	6	10	x			x		
TRINCHO	106b	Bayo	920745	1044497	50	6	10	x			x		
TRINCHO	107	Bilibil	920748	1044491	46	2	7	x			x		
TRINCHO	108	Diomate	920746	1044492	76	6	14	x			x		
TRINCHO	109	Capote	920747	1044493	78	4	13	x			x		
TRINCHO	110	Diomate	920754	1044499	71	3	9	x			x		
TRINCHO	111	Bayo	920756	1044499	58	10	13	x			x		
TRINCHO	112	Bilibil	920756	1044500	57	10	10	x			x		
TRINCHO	113	Diomate	920757	1044501	79	6	12	x			x		
TRINCHO	114	Diomate	920756	1044502	79	6	12	x			x		
TRINCHO	115	Diomate	920760	1044503	70	4	8	x			x		
TRINCHO	116	Bayo	920760	1044492	73	4	10	x			x		
TRINCHO	117	Bilibil	920759	1044493	41	3	9	x			x		
TRINCHO	118	Cumula	920759	1044486	48	5	7	x			x		
TRINCHO	119	Buche gallina	920760	1044487	89	6	9	x			x		
TRINCHO	120	Diomate	920763	1044486	138	3	14	x			x		
TRINCHO	121	Cumula	920767	1044484	71	8	12	x			x		
TRINCHO	122	Chicala	920770	1044479	100	6	10	x			x		
TRINCHO	123	Cumula	920770	1044480	89	4	10	x			x		
TRINCHO	124	Diomate	920771	1044480	80	5	7	x			x		
TRINCHO	125	Cumula	920777	1044482	65	5	8	x			x		
TRINCHO	126	Capote	920783	1044488	48	3	6	x			x		
TRINCHO	127	Diomate	920783	1044485	75	5	7	x			x		
TRINCHO	128	Diomate	920784	1044494	73	3	8	x			x		
TRINCHO	129	Mortelno	920775	1044491	141	2	7	x			x		
TRINCHO	130	Buche gallina	920773	1044486	39	2	8	x			x		
TRINCHO	131	Diomate	920775	1044485	79	6	14	x			x		
TRINCHO	132	Chicala	920771	1044484	34	5	7	x			x		
TRINCHO	133	Capote	920768	1044483	40	3	6	x			x		
TRINCHO	134	Bilibil	920765	1044486	42	4	6	x			x		
TRINCHO	135	Diomate	920766	1044488	80	6	10	x			x		
TRINCHO	136	Bilibil	920769	1044491	34	2	5	x			x		
TRINCHO	137	Bilibil	920772	1044491	37	3	6	x			x		

TRINCHO	138	Bilibil	920771	1044497	39	2	6	x			x		
TRINCHO	139a	Diomate	920775	1044498	61	8	14	x			x		
TRINCHO	139b	Diomate	920775	1044498	132	7	14	x			x		
TRINCHO	140	Cumula	920784	1044497	91	10	15	x			x		
TRINCHO	141	Cumula	920789	1044499	45	4	6	x			x		
TRINCHO	142	Cumula	920788	1044510	72	2	6	x			x		
TRINCHO	143	Diomate	920789	1044512	64	4	9	x			x		
TRINCHO	144	Diomate	920783	1044513	48	4	8	x			x		
TRINCHO	145	Nogal	920785	1044510	46	6	8	x			x		
TRINCHO	146	Nogal	920787	1044509	60	6	8	x			x		
TRINCHO	147a	Guacimo	920785	1044514	69	5	8	x			x		
TRINCHO	147b	Guacimo	920785	1044514	60	5	8	x			x		
TRINCHO	148	Angarillo	920780	1044519	55	2	4	x			x		
TRINCHO	149	Igua	920785	1044571	110	4	8	x			x		
TRINCHO	150	Diomate	920788	1044525	51	2	7	x			x		
TRINCHO	151	Vara santa	920785	1044525	47	6	9	x			x		
TRINCHO	152a	Vara santa	920787	1044526	35	3	6	x			x		
TRINCHO	152b	Vara santa	920787	1044526	34	3	6	x			x		
TRINCHO	153	Diomate	920789	1044533	84	4	8	x			x		
TRINCHO	154	Vara santa	920788	1044535	48	6	8	x			x		
TRINCHO	155	Laurel	920788	1044537	59	2	6	x			x		
TRINCHO	156	Laurel	920789	1044537	44	2	6	x			x		
TRINCHO	157	Mortelno	920786	1044537	87	6	9	x			x		
TRINCHO	158	Vara santa	920785	1044549	50	6	9	x			x		
TRINCHO	159	Capote	920783	1044550	34	2	5	x			x		
TRINCHO	160	Mulato	920777	1044554	136	3	12	x			x		
TRINCHO	161	Vara santa	920776	1044553	40	6	10	x			x		
TRINCHO	162	Diomate	920776	1044550	56	3	7	x			x		
TRINCHO	163	Vara santa	920783	1044551	41	2	4	x			x		
TRINCHO	164	Vara santa	920781	1044552	32	2	5	x			x		
TRINCHO	165	Nogal	920787	1044549	80	6	7	x			x		
TRINCHO	166	Angarillo	920788	1044546	62	2	5	x			x		
TRINCHO	167	Nogal	920786	1044543	85	8	12	x			x		
TRINCHO	168	Bilibil	920794	1044547	59	1	4	x			x		
TRINCHO	169	Guacimo	920801	1044552	168	2	7	x			x		
TRINCHO	170	Guacimo	920797	1044553	148	2	7	x			x		
TRINCHO	171	Matarraton	920808	1044547	89	1	4	x			x		
TRINCHO	172a	Diomate	920856	1044554	80	1	7	x			x		
TRINCHO	172b	Diomate	920856	1044554	90	2	7	x			x		
TRINCHO	172c	Diomate	920856	1044554	72	2	7	x			x		
TRINCHO	173a	Bayo	920909	1044552	130	3	7	x			x		.873 av/5pac
TRINCHO	173b	Bayo	920909	1044552	130	3	7	x			x		
TRINCHO	174	Diomate	920919	1044576	77	2	6	x			x		
TRINCHO	175	Diomate	920915	1044577	52	2	6	x			x		
TRINCHO	176	Diomate	920915	1044577	57	2	6	x			x		
TRINCHO	177	Diomate	920921	1044584	57	2	6	x			x		
TRINCHO	178	Bayo	920923	1044593	81	2	8	x			x		
TRINCHO	179	Diomate	920918	1044590	46	2	6	x			x		
TRINCHO	180	Diomate	920912	1044593	46	2	6	x			x		
TRINCHO	181	Diomate	920912	1044618	55	3	10	x			x		
TRINCHO	182a	Diomate	920911	1044633	55	2	5	x			x		
TRINCHO	182b	Diomate	920911	1044633	55	2	5	x			x		
TRINCHO	183	Diomate	920862	1044651	40	1	5	x			x		
TRINCHO	184a	Diomate	920859	1044695	39	2	6	x			x		
TRINCHO	184b	Diomate	920859	1044695	39	2	6	x			x		
TRINCHO	185	Diomate	920864	1044698	53	3	6	x			x		
TRINCHO	186	Diomate	920857	1044699	72	0,7	7	x			x		

TRINCHO	187	Diomate	920863	1044698	72	3	7	x			x		
TRINCHO	188	Bayo	920859	1044690	50	2	7	x			x		
TRINCHO	189	Diomate	920856	1044687	83	3	8	x			x		
TRINCHO	190	Diomate	920857	1044685	50	2	7	x			x		
TRINCHO	191	Chicala	920849	1044686	61	4	7	x			x		
TRINCHO	192	Nogal	920844	1044693	51	3	6	x			x		
TRINCHO	193	Bayo	920839	1044692	38	6	8	x			x		
TRINCHO	194	Diomate	920837	1044686	39	3	6	x			x		
TRINCHO	195	Diomate	920837	1044688	72	3	7	x			x		
TRINCHO	196	Chicala	920853	1044702	50	4	8	x			x		
TRINCHO	197	Diomate	920855	1044705	66	4	12	x			x		
TRINCHO	198	Mamoncillo	920870	1044715	46	3	7	x			x		
TRINCHO	199a	Diomate	920896	1044737	50	1	7	x			x		
TRINCHO	199b	Diomate	920896	1044737	51	1	7	x			x		
TRINCHO	200a	Diomate	920903	1044741	106	3	7	x			x		900
TRINCHO	200b	Diomate	920903	1044741	92	2	7	x			x		
TRINCHO	201a	Diomate	920920	1044742	39	0,5	7	x			x		
TRINCHO	201b	Diomate	920920	1044742	40	0,5	7	x			x		
TRINCHO	202	Bayo	920911	1044729	44	2	6	x			x		
TRINCHO	203	Diomate	920925	1044747	50	2	6	x			x		
TRINCHO	204a	Diomate	920932	1044747	80	2	8	x			x		
TRINCHO	204b	Diomate	920932	1044747	92	2	8	x			x		
TRINCHO	205	Bayo	920937	1044748	43	2	4	x			x		
TRINCHO	206	Bayo	920970	1044730	96	4	8	x			x		
TRINCHO	207	Igua	920965	1044710	111	2	6	x			x		
TRINCHO	208	Capote	920933	1044678	165	3	9	x			x		
TRINCHO	209	Vara santa	920967	1044744	55	3	8	x			x		
TRINCHO	210a	Mortecino	920953	1044755	92	3	8	x			x		
TRINCHO	210b	Mortecino	920953	1044755	84	3	8	x			x		
TRINCHO	211a	Guacimo	920926	1044771	106	3	7	x			x		
TRINCHO	211b	Guacimo	920926	1044771	92	3	7	x			x		
TRINCHO	212a	Diomate	920926	1044765	88	4	8	x			x		
TRINCHO	212b	Diomate	920926	1044765	94	4	8	x			x		
TRINCHO	213	Hobo	920910	1044770	138	6	12	x			x		
TRINCHO	214	Diomate	920922	1044807	91	2	9	x			x		
TRINCHO	215	Diomate	920924	1044805	103	1	8	x			x		
TRINCHO	216	Guacimo	920901	1044838	95	2	6	x			x		
TRINCHO	217	Guacimo	920901	1044841	81	3	6	x			x		
TRINCHO	218	Diomate	920899	1044857	84	3	7	x			x		
TRINCHO	219	Guacimo	920926	1044852	76	3	5	x			x		
TRINCHO	220	Nogal	920934	1044852	75	3	10	x			x		
TRINCHO	221	Chicala	920955	1044858	101	4	10	x			x		
TRINCHO	222	Diomate	920963	1044847	85	2	7	x			x		
TRINCHO	223	Diomate	920968	1044842	69	2	7	x			x		
TRINCHO	224	Diomate	920901	1044834	89	3	9	x			x		
TRINCHO	225	Bayo	920958	1044809	77	3	8	x			x		
TRINCHO	226	Diomate	920963	1044795	42	2	12	x			x		
TRINCHO	227	Igua	920962	1044805	115	4	10	x			x		
TRINCHO	228	Bayo	921000	1044803	60	3	7	x			x		
TRINCHO	229a	Tachuelo	921009	1044791	55	1	6	x			x		
TRINCHO	229b	Tachuelo	921009	1044791	56	1	6	x			x		
TRINCHO	229c	Tachuelo	921008	1044791	42	1	6	x			x		
TRINCHO	230	Bayo	921016	1044782	38	1	6	x			x		
TRINCHO	231	Bayo	921017	1044787	32	1	4	x			x		
TRINCHO	232	Bayo	921018	1044789	32	1	4	x			x		
TRINCHO	233	Bayo	921017	1044793	36	2	5	x			x		
TRINCHO	234	Bayo	921019	1044809	48	3	5	x			x		

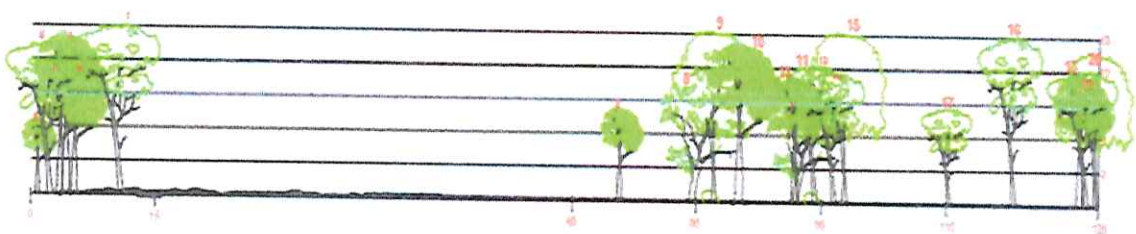
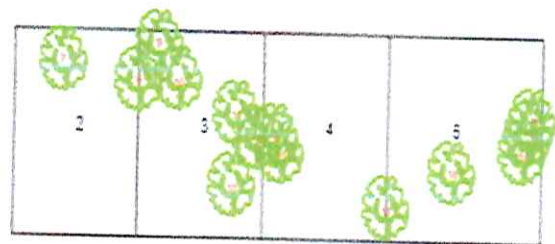
TRINCHO	235	Diomate	921015	1044810	88	1	7	x			x				
TRINCHO	236	Diomate	921014	1044811	62	2	6	x			x				
TRINCHO	237	Bayo	921012	1044805	43	2	5	x			x				
TRINCHO	238	Bayo	921004	1044818	90	2	7	x			x				
TRINCHO	239a	Bayo	920999	1044829	69	3	7	x			x				
TRINCHO	239b	Bayo	920999	1044829	70	3	7	x			x				
TRINCHO	240	Bayo	921001	1044837	80	4	9	x			x				
TRINCHO	241	Diomate	921014	1044824	84	1	6	x			x				
TRINCHO	242	Bayo	921019	1044827	40	3	6	x			x				
TRINCHO	243	Diomate	921022	1044823	128	3	8	x			x				
TRINCHO	244	Nogal	921040	1044822	44	4	7	x			x				
TRINCHO	245	Diomate	921040	1044828	106	2	10	x			x				
TRINCHO	246	Nogal	921037	1044843	62	4	7	x			x				
TRINCHO	247	Bayo	921024	1044857	62	2	7	x			x				
TRINCHO	248a	Angarillo	921024	1044852	35	1	3	x			x				
TRINCHO	248b	Angarillo	921024	1044852	38	1	3	x			x				
TRINCHO	249	Diomate	921000	1044863	61	2	7	x			x				
TRINCHO	250	Diomate	920999	1044864	50	2	6	x			x				
TRINCHO	251	Diomate	920997	1044866	60	1	6	x			x				
TRINCHO	252	Diomate	920996	1044881	102	3	7	x			x				
TRINCHO	253	Diomate	920977	1044874	78	3	7	x			x				
TRINCHO	254	Bayo	920983	1044875	62	4	3	x			x				
TRINCHO	255	Diomate	920983	1044876	60	5	9	x			x				
TRINCHO	256a	Diomate	920987	1044878	62	2	8	x			x				
TRINCHO	256b	Diomate	920987	1044878	42	2	8	x			x				
TRINCHO	257	Bayo	920982	1044879	60	3	6	x			x				
TRINCHO	258	Diomate	920987	1044884	60	2	7	x			x				
TRINCHO	259a	Bayo	920989	1044892	56	3	9	x			x				
TRINCHO	259b	Bayo	920989	1044892	36	3	9	x			x				
TRINCHO	259c	Bayo	920989	1044892	36	3	9	x			x				
TRINCHO	259d	Bayo	920989	1044892	56	3	9	x			x				
TRINCHO	260a	Bayo	920979	1044895	68	5	9	x			x				
TRINCHO	260b	Bayo	920979	1044895	68	5	9	x			x				
TRINCHO	261a	Diomate	920992	1044908	64	4	8	x			x				
TRINCHO	261b	Diomate	920992	1044908	60	3	8	x			x				
TRINCHO	261c	Diomate	920992	1044908	62	3	8	x			x				
TRINCHO	261d	Diomate	920992	1044908	64	3	8	x			x				
TRINCHO	262	Capote	920993	1044926	120	2	8	x			x				
TRINCHO	263	Chicala	920982	1044927	108	5	8	x			x				
TRINCHO	264	Chicala	920972	1044927	109	3	8	x			x				
TRINCHO	265a	Diomate	920950	1044945	92	3	7	x			x				
TRINCHO	265b	Diomate	920950	1044945	92	3	7	x			x				
TRINCHO	265c	Diomate	920950	1044945	92	3	7	x			x				
TRINCHO	265d	Diomate	920950	1044945	92	3	7	x			x				
TRINCHO	266a	Diomate	920948	1044952	80	3	9	x			x				
TRINCHO	266b	Diomate	920948	1044952	60	2	9	x			x				
TRINCHO	266c	Diomate	920948	1044952	60	2	9	x			x				
TRINCHO	266d	Diomate	920948	1044952	60	2	9	x			x				
TRINCHO	267a	Diomate	920952	1044959	54	2	6	x			x				
TRINCHO	267b	Diomate	920952	1044959	48	2	6	x			x				
TRINCHO	267c	Diomate	920952	1044959	48	2	6	x			x				
TRINCHO	268	Diomate	920967	1044970	82	1	6	x			x				
TRINCHO	269	Diomate	920968	1044975	48	1	4	x			x				
TRINCHO	270	Diomate	920970	1044983	43	3	6	x			x				
TRINCHO	271	Diomate	920974	1044979	42	3	6	x			x				
TRINCHO	272	Diomate	920971	1044986	36	3	5	x			x				
TRINCHO	273a	Diomate	920970	1044986	48	1	6	x			x				

TRINCHO	273b	Diomate	920970	1044986	38	1	6	x			x		
TRINCHO	274a	Diomate	920981	1044985	57	1	5	x			x		
TRINCHO	274b	Diomate	920981	1044985	50	1	5	x			x		
TRINCHO	275	Diomate	920987	1044990	92	2	8	x			x		
TRINCHO	276	Diomate	920996	1044994	64	1	5	x			x		
TRINCHO	277a	Diomate	921018	1044996	61	1	4	x			x		
TRINCHO	277b	Diomate	921018	1044998	62	1	4	x			x		
TRINCHO	278	Diomate	921016	1044996	70	1	5	x			x		
TRINCHO	279	Bayo	921016	1044983	60	4	7	x			x		
TRINCHO	280a	Bayo	921008	1044983	36	2	5	x			x		
TRINCHO	280b	Bayo	921008	1044983	36	2	5	x			x		
TRINCHO	280c	Bayo	921008	1044983	36	2	5	x			x		
TRINCHO	281	Bayo	921005	1044986	83	3	6	x			x		
TRINCHO	282	Diomate	921016	1044981	63	5	11	x			x		
TRINCHO	283	Bayo	921012	1044975	65	6	8	x			x		
TRINCHO	284	Diomate	921011	1044975	36	3	8	x			x		
TRINCHO	285	Diomate	921012	1044975	47	2	8	x			x		
TRINCHO	286a	Diomate	921011	1044973	36	3	8	x			x		
TRINCHO	286b	Diomate	921011	1044973	36	3	8	x			x		
TRINCHO	287a	Diomate	921011	1044971	58	2	7	x			x		
TRINCHO	287b	Diomate	921011	1044971	52	2	7	x			x		
TRINCHO	287c	Diomate	921011	1044971	52	2	7	x			x		
TRINCHO	287d	Diomate	921011	1044971	52	2	7	x			x		
TRINCHO	288a	Diomate	921001	1044962	46	4	9	x			x		
TRINCHO	288b	Diomate	921001	1044962	46	4	9	x			x		
TRINCHO	288c	Diomate	921001	1044962	46	4	9	x			x		
TRINCHO	288d	Diomate	921001	1044962	46	4	9	x			x		
TRINCHO	289	Nogal	921011	1044957	47	7	11	x			x		
TRINCHO	290	Chicala	921021	1044952	55	6	12	x			x		
TRINCHO	291a	Chicala	921033	1044946	59	4	8	x			x		
TRINCHO	291b	Chicala	921033	1044946	22	2	6	x			x		
TRINCHO	291c	Chicala	921033	1044946	48	4	8	x			x		
TRINCHO	292a	Bayo	921033	1044944	34	3	7	x			x		
TRINCHO	292b	Bayo	921033	1044944	34	3	7	x			x		
TRINCHO	292c	Bayo	921033	1044944	34	3	7	x			x		
TRINCHO	293a	Bayo	921036	1044943	54	6	10	x			x		
TRINCHO	293b	Bayo	921036	1044943	54	6	10	x			x		
TRINCHO	294	Chicala	921040	1044928	75	4	8	x			x		
TRINCHO	295a	Diomate	921037	1044927	79	4	7	x			x		
TRINCHO	295b	Diomate	921037	1044927	79	4	7	x			x		
TRINCHO	295c	Diomate	921037	1044927	79	4	7	x			x		
TRINCHO	296	Angarillo	921043	1044908	61	2	5	x			x		
TRINCHO	297	Angarillo	921043	1044909	40	2	5	x			x		
TRINCHO	298a	Diomate	921051	1044897	58	3	8	x			x		
TRINCHO	298b	Diomate	921051	1044897	43	2	8	x			x		
TRINCHO	298c	Diomate	921051	1044897	42	2	8	x			x		
TRINCHO	298d	Diomate	921051	1044897	57	2	8	x			x		
TRINCHO	299	Chicala	921080	1044978	56	2,2	5	x			x		
TRINCHO	300a	Diomate	921080	1044978	81	4	9	x			x		
TRINCHO	300b	Diomate	921080	1044978	75	4	9	x			x		
TRINCHO	301	Chicala	921082	1044977	61	3	10	x			x		
TRINCHO	302	Tachuelo	921090	1044974	31	2	6	x			x		
TRINCHO	303	Diomate	921091	1044973	66	4	8	x			x		
TRINCHO	304	Capote	921092	1044974	36	3	7	x			x		
TRINCHO	305	Bayo	921067	1044968	44	3	6	x			x		
TRINCHO	306	Diomate	921088	1044968	89	2	6	x			x		
TRINCHO	307	Chicala	921088	1044970	49	2	6	x			x		



- 1 CHICALA
- 2 DEOMATE
- 3 CHICALA
- 4 DEOMATE
- 5 DEOMATE
- 6 DEOMATE
- 7 CHICALA
- 8 CHICALA
- 9 SIETE CUERDOS
- 10 DEOMATE
- 11 DEOMATE
- 12 DEOMATE
- 13 DEOMATE
- 14 BAYO
- 15 DEOMATE

DIAGRAMA DE PERFIL SECTOR 1 FINCA EL TRINCHO



- | | |
|---------------|----------------|
| 1. OLEZAO | 15. SANGRETORO |
| 2. QUASINO | 16. CAJADO |
| 3. QUASINO | 17. VARASANTA |
| 4. QUASINO | 18. RAMONILLO |
| 5. QUASINO | 19. VARASANTA |
| 6. VARASANTA | 20. SANGRETORO |
| 7. QUASINO | |
| 8. SAGIN | |
| 9. SANGRETORO | |
| 10. CARAGOLZ | |
| 11. ISLA | |
| 12. VARASANTA | |
| 13. COBINO | |
| 14. VARASANTA | |

DIAGRAMA DE PERFIL SECTOR 2 FINCA EL TRINCHO

756

PARCELA ESTRUCTURAL

Parcela	N°	Nombre Vulgar	CAP cm	H.C (m)	H.T (m)	Diámetro de Copa		E. Fitosanitario			Calidad Fuste			OBSERVACIONES	Parcela	N°	Nombre Vulgar
						x	y	B	R	M	B	R	M				
1	1	Chicala	35	2	5	8,4	6,2	x			x			Inclinado	1	1	Chicala
	2	Diomate	53	3	5	7	6	x			x						
	3	Chicala	56	4	7	8,8	6,5	x			x						
	4	Diomate	67	2,5	7	7,5	9,2	x			x						
	5	Diomate	51	3	7	6	8	x			x						
2	6	Diomate	84	3	8	13	11	x			x			2	2	Diomate	
	7	Diomate	73	2,5	8	9	10	x			x						
	8	Chicala	65	2	7	9	8	x			x						
	9	Siete Cueros	133	1,8	5	6	6,2		x			x					
	10	Diomate	35	2,5	5	5,2	5,5	x			x						
4	11	Diomate	35	2	4	5,2	5,5	x			x			4	4	Diomate	
	12	Diomate	39	3	7	6	8	x			x						
	13	Diomate	33	2	4	8	7,8	x			x						
	14	Diomate	61	3	9	8	7,8	x			x						
	15	Diomate	84	1,8	8	13	11		x			x	Bifurcado				
5	16	Bayo	59	4	9	7,7	9,2	x			x			5	0	Bayo	
	17	Bayo	42	2	7	7,7	9,2	x			x						
	18	Bayo	54	4	9	7,7	9,2	x			x						
	19	Bayo	69	3	9	8,2	9	x			x						
	20	Diomate	69	3	9	8,2	9	x			x						

LATIZAL

Parcela	N°	Nombre Vulgar	CAP cm	H.C (m)	H.T (m)	Diámetro de Copa		E. Fitosanitario			Calidad Fuste			OBSERVACIONES	Parcela	N°	Nombre Vulgar
						x	y	B	R	M	B	R	M				
1	1	Diomate	19	2	4	4	3,5	x			x			1	1	Diomate	
	2	Diomate	30	1,5	3,5	5	5,5	x			x						
	3	Diomate	27	2	4	4	4,2	x			x						
2	4	Siete Cueros	26	2	4	4	4,5	x			x			2	2	Diomate	
	5	Siete Cueros	30	1,8	4	4,5	4	x			x						
	6	Siete Cueros	30	4	4	4,5	4	x			x						
3	7	Chicala	25	2	4	4	3,5	x			x			3	3	Chicala	
	8	Cruceto	20	1,5	3	3	3	x			x						
	9	Diomate	18	1,2	3	3,5	4	x			x						
4	10	Diomate	25	1,5	3	4	3,5	x			x			4	4	Cruceto	
	11	Diomate	25	1,5	3	4	3,5	x			x						
	12	Tachuelo	16	1,2	2,5	3	2,5	x			x						

743

PARCELA ESTRUCTURAL

BRINZAL

Parcela	CANTD	Nombre Vulgar
1	1	Cruceto
	1	Tachuelo
	5	Mosquero
2	3	Tachuelo
	1	Mosquero
	2	Chicala
	3	Mosquero
3	1	Angarillo
	1	Chicala
	3	Mosquero
4	2	Angarillo
	2	Mosquero
	3	Balso
	2	Tachuelo
	1	Cruceto
	1	Mosquero
5	1	Mosquero
	2	Angarillo
	4	Mosquero
	1	Tachuelo
	1	Chicala

41

257

744

PARCELA ESTRUCTURAL 2

Parcela	N°	Nombre Vulgar	CAP cm	H.C (m)	H.T (m)	Diámetro de Copa		E. Fitosanitario			Calidad Fuste				OBS.	Parcela	N°	Nombre Vulgar	DAP (mt)
						x	y	B	R	M	B	R	M						
1	1	Orejero	380	5	15	20	20	x			x					1	Orejero	1,210	
	2	Guasimo	114	4	11	8	13	x			x			Inclinado		2	Guasimo	0,363	
	3	Guasimo	71	4	11	7	11	x								3	Guasimo	0,226	
	4	Guasimo	134	5	13	11	10		x							4	Guasimo	0,427	
	5	Guasimo	40	2	7	4	7			x						5	Guasimo	0,127	
2	6	Vara Santa	49	6	13	6	4	x								6	Vara Santa	0,156	
	7	Guasimo	39	2,5	8	8	4	x			x					7	Guasimo	0,124	
	8	Guasimo	36	2	8	8	4	x								0	Guasimo	0,115	
	9	Saman	102	4	13	12	15	x								8	Saman	0,325	
	10	Sangretoro	84	6	15	9	12	x								9	Sangretoro	0,267	
3	11	Caracoli	83	6	14	15	12	x								10	Caracoli	0,264	
	12	Igua	51	3	12	8	7	x								11	Igua	0,162	
	13	Vara Santa	86	3	12	5	3	x								12	Vara Santa	0,274	
	14	Laurel	41	5	11	3	4	x								13	Laurel	0,131	
	15	Vara Santa	41	4	10	4	5	x								14	Vara Santa	0,131	
4	16	Vara Santa	63	7	15	4	5	x								0	Vara Santa	0,201	
	17	Sangretoro	97	7	15	15	12	x								15	Sangretoro	0,309	
	18	Sangretoro	55	6	14	15	12	x								0	Sangretoro	0,175	
	19	Caucho	150	3	15	25	20	x								16	Caucho	0,477	
	20	Vara Santa	62	4	8	6	3	x								17	Vara Santa	0,197	
5	21	Mamoncillo	50	4	12	5	10	x								18	Mamoncillo	0,159	
	22	Mamoncillo	54	4	12	5	10	x									Mamoncillo	0,172	
	23	Vara Santa	33	4	11	4	3	x								19	Vara Santa	0,105	
	24	Vara Santa	41	3	10	4	3	x									Vara Santa	0,131	
	25	Sangretoro	89	5	13	8	12	x								20	Sangretoro	0,283	

358

745

PARCELA ESTRUCTURAL 2

ATIZAL

Parcela	N°	Nombre Vulgar	CAP cm	H.C (m)	H.T (m)	Diámetro de Copa		E. Fitosanitario			Calidad Fuste			Parcela	N°	Nombre Vulgar	DAPI (mt)	Area Basal (m2)	Jumi
						x	y	B	R	M	B	R	M						
1	1	Vara Santa	27	2	6	3	3	x			x		1	1	Vara Santa	0,086	0,006		
	2	Guasimo	19	1,3	3	5	4	x			x		2	2	Guasimo	0,060	0,003		
4	3	Guasimo	27	1,5	3	5	4	x			x			4	3	Guasimo	0,086	0,006	
	4	Vara Santa	18	1,5	3,5	3	4	x			x		5		4	Vara Santa	0,057	0,003	
5	5	Diomate	15	1,5	3	4	3,5	x			x			5	5	Diomate	0,048	0,002	
	6	Guasimo	25	1,2	2,5	3	2,5	x			x		6		Guasimo	0,080	0,005		

BRINZAL

Parcela	CANTD	Nombre Vulgar
1	2	Buchegallina
	2	Laurel
	2	Guasimo
2	1	Doncello
	1	Dinde
	1	Laurel
3	2	Saman
	2	Vara Santa
	2	Guasimos
4	2	Igua
	2	Vara Santa
	1	Laurel
5	2	Igua
	1	Chicala
	1	Chicala
	1	Diomate
	1	Guasimo
	4	Ondequera
	1	Pringamosa
	1	Vara Santa

746

759

761

CLASIFICACION POR DIAMETRO-ARMERO GUAYABAL

ESPECIE	CLASES DIAMETRICAS						Area Basal	Volumen Comercial	Volumen Total
	I	11	11	IV	V				
	No. Arb.	No. Arb.	No. Arb.	No. Arb.	No. Arb.				
Angarillo	17	11	4	1		33	2,08	2,53	7,41
Arrayan	2					2	0,04	0,11	0,21
Balso	1				1	2	0,29	0,61	2,80
Bayo	48	25	6	2	2	83	4,43	11,44	28,00
Bilibil	17		2	1		20	0,61	1,65	3,43
Buche gallina	1	1				2	0,08	0,28	0,46
Capote	14	9	7		3	33	2,41	6,43	16,71
Caimito			1			1	0,12	0,60	1,03
Caucho				1		1	0,44	0,61	3,66
Ceiba		1	1		1	3	0,46	1,74	2,77
Chicala	27	5	4	1		37	1,29	3,78	7,98
Chitato		1				1	0,04	0,12	0,17
cruceto	3	1				4	0,07	0,15	0,31
Cumula	3	7		1	1	12	0,74	2,33	5,62
Dinde		1				1	0,07	0,08	0,41
Diomate	294	127	32	12	1	466	19,57	43,52	111,29
Doncello		1		1		2	0,37	0,69	1,95
Frijolillo	4					4	0,04	0,06	0,17
Guacharaco	4					4	0,06	0,11	0,27
guacimo	21	25	14	14	10	84	10,84	18,04	53,45
Guayacan polvillo		2				2	0,10	0,21	0,57
Hobo				2		2	0,31	1,09	2,40
Igua	3	3	7	3	5	21	2,84	6,08	18,59
Laurel	6				1	7	0,54	2,20	4,85
Leucaena		3				3	0,14	0,27	0,66
Mamoncillo	1		1	1	1	4	0,51	1,56	3,87
Manteco	1					1	0,08	0,10	0,33
Matarraton		1				1	0,06	0,04	0,18
Molo	3					3	0,03	0,06	0,22
Mortecino	3	6	1	1		11	0,82	1,96	4,97

CLASIFICACION POR DIAMETRO-ARMERO GUAYABAL

Mulato	1					1	1			3	0,24	0,61	1,97
nogal	30	8				1				39	0,93	3,01	5,75
Ondequera	4									4	0,04	0,06	0,13
Palma moriche	1	1								2	0,09	0,00	0,73
Payande	6	3				3	2	1	15	2,51	4,53	12,05	
Pela	1								1	0,01	0,01	0,04	
Reshala mono	2	2				2	1		7	0,50	2,63	4,46	
Samah	6	5				2		1	14	1,31	2,66	6,93	
Tachuelo	17								17	0,32	0,52	1,44	
Totumo	1	1				4			6	0,49	0,63	1,96	
Ulanda	11	1							12	0,29	0,74	1,52	
Vara santa	22	2							24	0,45	1,80	2,63	
TOTAL	575	253	93	45	28	994	56,67	125,65	324,37				

1000

500

0



CLASE DIAMETRICA	I	II	III	IV	V
No. DE ARBOLES	575	251	93	45	28

262

749

ANEXO IX

Plan de

Compensación por

pérdida de

Biodiversidad y

aprovechamiento

forestal.

1. PLAN DE COMPENSACIÓN

Considerando que se deben talar 29 árboles de especies nativas, para dar paso a la conformación del Frente 2, (Sector Sur de explotación), tal como se indicó en los Cuadros 69, 70 y 71, (Capítulo 9), se presenta el volumen total y comercial a aprovechar por especie, se presenta el número de árboles a provechar (Cuadro 69). El volumen comercial a aprovechar es 2.84 m³, donde se encuentran especies como el Bayo, Chicala, Diomate y Nogal que es utilizado en la zona para la obtención de postes y madera para arreglos locativos de cercas, establos y arreglos locativos de la finca propiedad del proyecto en la misma área del Título Minero.

Del Total de individuos a aprovechar, 29, se aprovechará un volumen total de 7,19 m³, de los cuales el 58,13% del volumen total correspondiente a 4,18 m³, pertenece a la especie Diomate, seguido de las especies Chicala con 1,35 m³ que corresponden al 18,8% del total, el Guácimo con 0,68 m³ corresponde al 9,5%, el Bayo con 0,49 m³ corresponde al 6,8%, el Nogal con 0,40 m³ equivale al 5,6% y el Mamoncillo con 0,08 m³ equivale al 1,1% del total.

También se indica en este documento el PLAN DE COMPENSACIÓN POR PERDIDA DE BIODIVERSIDAD, por las actividades del proyecto minero, de acuerdo con lo establecido en la Resolución 1517 del 31 de agosto de 2012.

1.2. OBJETIVO GENERAL.

Presentar ante CORTOLIMA el Plan de compensación forestal, como medida compensatoria, (por el aprovechamiento forestal de veintinueve, 29, árboles), y por

la pérdida de la biodiversidad, (por las actividades del proyecto), de acuerdo con los lineamientos establecidos por dicha Autoridad Ambiental, en áreas de protección de la Quebrad La Jabonera, y para la revisión y aprobación respectivas.

1.3. OBJETIVOS ESPECÍFICOS.

_Sembrar especies nativas de fácil adaptabilidad y con funciones ecológicas viables dentro del entorno, que permitan además de su desarrollo ampliar la zona protectora de la mencionada quebrada, el conformar espacios de vida para la flora y fauna de la zona, compensando el efecto de la tala de árboles.

_Retribuir al entorno un escenario de biodiversidad alternativo a la transformación del área en la cual se realizará las actividades de explotación del proyecto, con el propósito de restablecer nuevamente la biodiversidad del área.

1.4. METODOLOGÍA.

La alternativa propuesta consiste en el establecimiento de 780 plántulas para plantarlas durante los tres (3) primeros meses del año 2019, con el fin de retribuir al entorno ambiental, por la tala de una zona específica, (de la cual se solicita el respectivo permiso de aprovechamiento forestal); luego un plan anual para iniciarlo a partir del año 2020, (para efectuar la compensación forestal de 2.0 Ha/año) por la pérdida de la biodiversidad durante la vida útil del proyecto.

En primer término, se presenta el plan de compensación por el aprovechamiento forestal y luego el plan por el tema de la compensación por efecto de pérdida de la biodiversidad.

Para desarrollar el plan propuesto, se tienen en cuenta las principales recomendaciones de técnicas silviculturales y los aspectos básicos agroforestales como son: selección del sitio, selección de las especies a plantar, preparación del terreno, diseño de la plantación, ahoyado, fertilización, control de plagas y mantenimiento. El sitio seleccionado es un área repartida en ambas márgenes de la Quebrada La Jabonera.

1.5. DESCRIPCIÓN E IDENTIFICACIÓN DE ÁREA PARA EL PLAN DE COMPENSACIÓN POR EL PERMISO DE APROVECHAMIENTO FORESTAL.

El área indicada es un sector de la Quebrada La Jabonera en el cual la zona protectora está demasiado destruida por anteriores incendios, es un área de 1,7 Hectáreas, (distribuidas en ambas márgenes de la Quebrada La Jabonera), en el Cuadro 1 se presentan las coordenadas del sitio seleccionado para el programa de compensación:

CUADRO 1. Coordenadas del área destinadas al plan de compensación por el aprovechamiento forestal.

VERTICE	COORDENADAS	
	N	E
1	1.044.530,0	921.034,0
2	1.044.589,0	920.950,0
3	1.044.633,0	920.983,0
4	1.044.693,0	921.016,0
5	1.044.780,0	921.000,0
6	1.044.779,0	921.055,0
7	1.044.757,0	921.064,0
8	1.044.679,0	921.083,0

1.5.1. Programa de Siembra. Está previsto iniciar la recuperación de la zona protectora de la Quebrada La Jabonera. Según lo indicado en el Cuadro 2.

CUADRO 2. Programa del Plan de Compensación por el Aprovechamiento Forestal.

MEDIDA	NOMBRE	PLANTULAS (#)	SIEMBRA		COSTO (\$)	UBICACIÓN
			FECHA	AREA (m ²)		
SIEMBRA DE ESPECIES EN LA MARGEN DERECHA DE LA QUEBRADA LA JABONERA	Balzo (Ochroma pyramidale)	30	10/02/2019	272,73	159.000,00	Según Polígono del Cuadro 90
	Bayo, (Senegalia affinis)	70	15/02/2019	636,36	175.000,00	
	Bilibil, (Guarea trichiloides)	50	17/02/2019	454,55	115.000,00	
	Capote, (Machaerium capote)	30	07/03/2019	272,73	69.000,00	
	Caimito, (Crysophyllum caimito)	40	10/03/2019	363,64	200.000,00	
	Chicala, (Tabebula crisantha)	80	14/03/2019	727,27	400.000,00	
	Dinde, (Chlorophora- Tinctoria)	50	20/03/2014	454,55	115.000,00	
	SUBTOTAL	350,00		3.181,82	718.000,00	
SIEMBRA DE ESPECIES EN LA MARGEN IZQUIERDA DE LA QUEBRADA LA JABONERA	Balzo (Ochroma pyramidale)	30	10/02/2019	272,73	150.000,00	Según Polígono del Cuadro 90
	Guacimo, (Guazuma ulmifolia)	50	14/02/2019	454,55	265.000,00	
	Guayacan polvillo, (Tabebuia guayacan)	30	17/02/2019	272,73	144.000,00	
	Igua, (Pseudosamanea guachapele)	70	07/03/2019	636,36	315.000,00	
	Chicala, (Tabebula crisantha)	70	10/03/2019	636,36	315.000,00	
	Guacharaco, (Cupania americana)	30	14/03/2019	272,73	111.000,00	
	Guacimo, (Guazuma ulmifolia)	75	19/03/2019	681,82	435.000,00	
	Chicala, (Tabebula crisantha)	75	20/03/2019	681,82	337.500,00	
	SUBTOTAL	430		3.909,09	2.072.500,00	
TOTAL	780			2.790.500,00		

_ PROGRAMA DE SIEMBRA.

La reforestación se realizará en tres (3) ciclos. El primero de selección y siembra de especies, en el término del primer semestre de 2014; el segundo de cuidado y crecimiento hasta el cumplimiento de los primeros dos años y el tercero de control prendimiento hasta los primeros cinco años. La metodología a implementar, será la planteada en: la guía de reforestación de la CDMB (1989), el manual de

técnicas de establecimiento en bosques artificiales de la FAO (1974); la Guía de Reforestación del autor Enrique Trujillo Navarrete (2009) y Restauración de ecosistemas a partir del manejo de la vegetación. Guía Metodológica. Ministerio de Ambiente, Vivienda y Desarrollo Territorial - BANCO MUNDIAL – CONIF.

_ SELECCIÓN Y CARACTERÍSTICAS DE LAS ESPECIES VEGETALES

Las especies seleccionadas para la reforestación de esta zona, se proponen conforme a criterios tales como la adaptabilidad, facilidad de propagación antecedente de aparición y funciones ecosistémicas, entre las principales. Las especies propuestas son las indicadas en el Cuadro 2.

_ ESTABLECIMIENTO DE LAS ESPECIES PARA COMPENSACIÓN.

El resumen de la cantidad de especies propuestas para la zona se describe en el Cuadro 3, indicando la fecha propuesta de siembra, procurando mantener una densidad aproximada de 170 plántulas sembradas incluyendo los costos de esta primera fase.

2. Plan de compensación por pérdida de biodiversidad.

2.1. Introducción

Algunos de los impactos ambientales ocasionados por los proyectos, se consideran inevitables por lo que ameritan estrategias de compensación que consoliden la conservación de la biodiversidad a nivel regional entre otros aspectos, respondiendo a esta necesidad, el Ministerio de Ambiente y Desarrollo Sostenible (MADS) estableció, mediante Resolución 1517 del 31 de agosto de

2012, el Manual para la Asignación de Compensaciones por Pérdida de Biodiversidad (MACPB). Dicho Manual entró en vigencia a partir del 1 de enero y es de obligatorio cumplimiento para una serie de proyectos que requieren y soliciten licencias ambientales, tales como los de explotación de materiales, ante la Autoridad Ambiental.

El MACPB representa un gran avance en la determinación estandarizada y objetiva de cuánto compensar en términos de área, dónde realizar la compensación y las estrategias sobre cómo hacerlo, para aquellos impactos a la biodiversidad que no fueron evitados, mitigados o corregidos en proyectos licenciados,

A continuación, se presentan los aspectos relacionados con el estudio de compensación por pérdida de biodiversidad, según la normatividad vigente de la ANLA, Resolución 1517 de 2012, “Por la cual se adopta el Manual para la asignación de compensaciones por pérdida de biodiversidad”.

2.2. Metodología

La determinación y cuantificación de las medidas de compensación se realizará en base al “Manual para la asignación de compensaciones por pérdida de Biodiversidad”, del Ministerio de Ambiente y Desarrollo Sostenible”, 2012. Las área a compensar y sus equivalentes ecológicos se determinaran a través de la herramienta MAFEv2.0, así como la ubicación de las áreas equivalentes ecológicos donde se implementaran las medidas de compensación. Para el cálculo de los costos estimados de la compensación, se tomó en cuenta la fórmula propuesta por el MAVDT en el 2012.

2.3. Resultados

2.3.1. Coberturas presentes en el Área de Intervención Puntual del proyecto

A continuación se presentan cada una de las coberturas presentes dentro del área de influencia directa del proyecto, basados en el mapa de coberturas y uso actual del suelo elaborado por el proyecto. Ver cuadro 3.

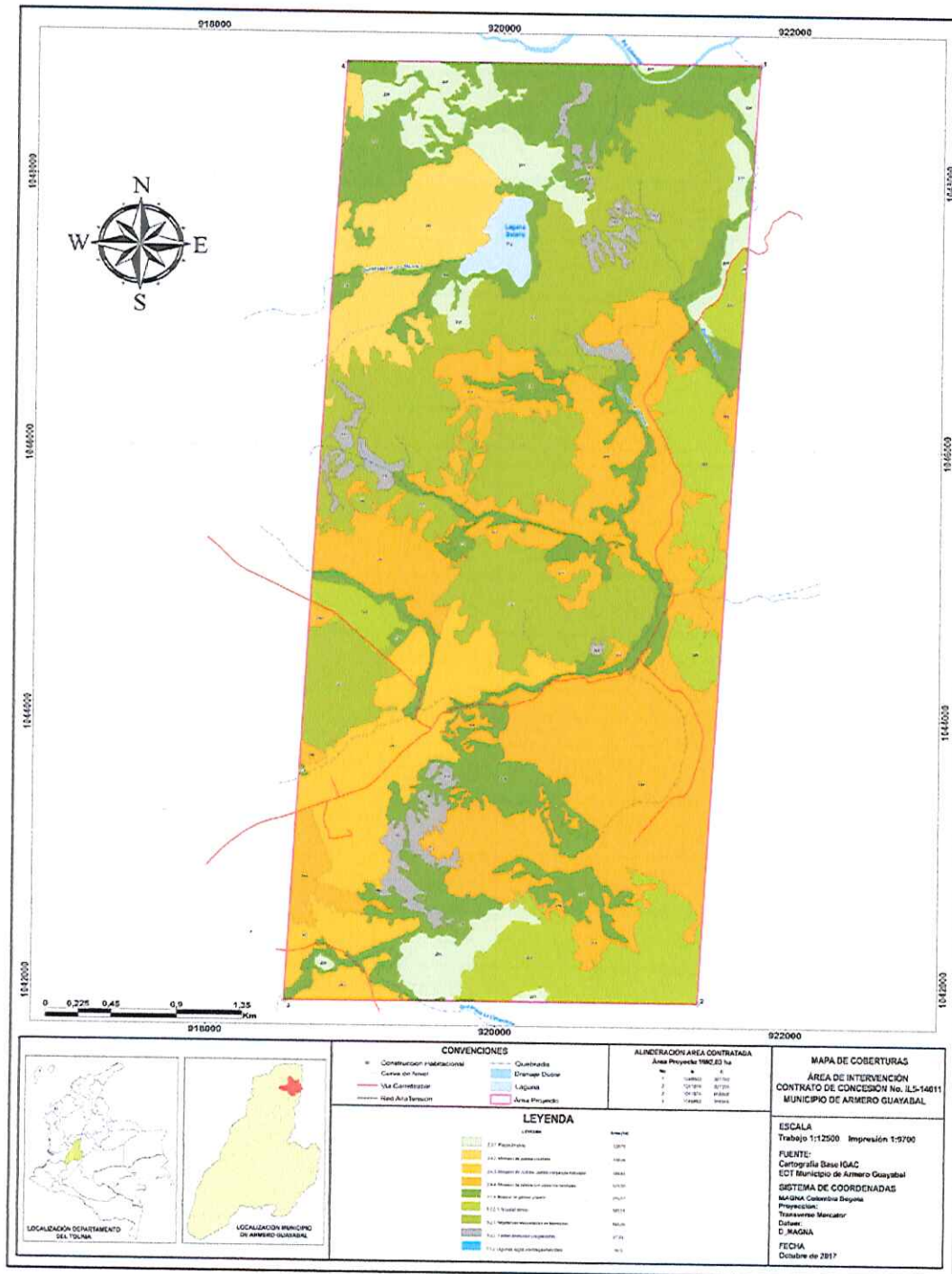
Cuadro 3. Coberturas presentes en el Área de Intervención Puntual

CÓDIGO	COBERTURA	Área (ha)
2.3.1.	Pastos limpios	120,71
2.4.2.	Mosaico de pastos y cultivos	106,94
2.4.3.	Mosaico de cultivos, pastos y espacios naturales	164,67
2.4.4.	Mosaico de pastos con espacios naturales	521,33
3.1.4.	Bosque de galería y ripario	370,72
3.2.2.1.	Arbustal denso	187,11
3.2.3.	Vegetación secundaria o en transición	443,26
3.3.3.	Tierras desnudas y degradadas	57,74
5.1.2.	Lagunas, lagos y ciénagas naturales	19,5

757

757

Figura 1. Coberturas presentes en el área de intervención Proyecto Minero



2.3.2. Ecosistemas impactados por el proyecto

Para la determinación de los ecosistemas impactados por el proyecto y sus características dentro del contexto paisajístico, se utilizó la herramienta MAFEv2.0, que calcula variables como: Numero de fragmentos de vegetación natural impactados; promedio, mínima, máxima del área impactada, así como su desviación.

Se tomó como base el Plano Oficial de Ecosistemas Continentales, Marinos y Costeros¹ para la identificación de los ecosistemas impactados, como se muestra en el cuadro 4.

Cuadro 4. Ecosistemas impactados por el proyecto en Hectáreas

Ecosistema	# Fragmentos impactados	Área Impactada	Área Impactada Promedio	Área Impactada Mínima	Área Impactada Máxima	Área Impactada Desviación	Contexto Paisajístico Promedio	Contexto Paisajístico Mínimo	Contexto Paisajístico Máximo	Contexto Paisajístico Desviación
Zonobioma Altemohigrico Tropical del Valle alto Rio Magdalena, Cordillera Oriental y Central	15	759.5 Ha	50.6 Ha	0 Ha	487.6 Ha	124 Ha	0.5739	0.5733	0.5781	0.0017

2.3.3. Cálculo del factor de compensación para los ecosistemas identificados

El factor total de compensación está relacionado con la significancia nacional de los ecosistemas afectados o impactados, conforme a la información oficial del país. Para su cálculo se definieron cuatro factores individuales de compensación:

¹ IDEAM, IGAC, IAvH, SINCHI E IIAP. 2007. Ecosistemas continentales, Marinos y costeros de Colombia. Bogotá. D.C. 276p.+37 hojas cartográficas

- 1) Representatividad del ecosistema en el sistema nacional de áreas protegidas,
- 2) Rareza, 3) Remanencia y 4) Tasa de transformación anual². Ver cuadro 5.

Cuadro 5. Factor de compensación Zonobioma Alternohigrico Tropical del Valle alto Rio Magdalena, Cordillera Oriental y Central

ECOSISTEMA	ESTADO	REPRESENTATIVIDAD	RAREZA	POTENCIAL DE PERDIDA	REMANENCIA	FACTOR DE COMPENSACIÓN	ECOSISTEMAS CON REGIMEN DE MANEJO ESPECIAL
Zonobioma Alternohigrico Tropical del Valle alto Rio Magdalena, Cordillera Oriental y Central	Transformado	2.5	2	1	3	8.5	NO

2.4. Área a compensar

El cálculo del área a compensar se determinó teniendo en cuenta los ecosistemas impactados y coberturas naturales por el AIP del proyecto y siguiendo el esquema propuesto por el manual, en la siguiente tabla se presentan los cálculos y observaciones del caso. Ver cuadro 6.

Cuadro 6. Área objeto de compensación

Ecosistema	Área impactada Ha	Factor de Compensación	Área a compensar Ha
Zonobioma Alternohigrico Tropical del Valle alto Rio Magdalena, Cordillera Oriental y Central	760	8.5	760
TOTAL			760

² Factores de compensación: Saenz, S., Walschburger, T., León, J., y Gonzalez, J. 2010. Manual para asignación de compensaciones por pérdida de biodiversidad. Convenio de Asociación No.09 de 2008. Ministerio de Ambiente, Vivienda y Desarrollo Territorial, The Nature Conservancy, World Wildlife Fund, Conservación Internacional. Colombia. p.45

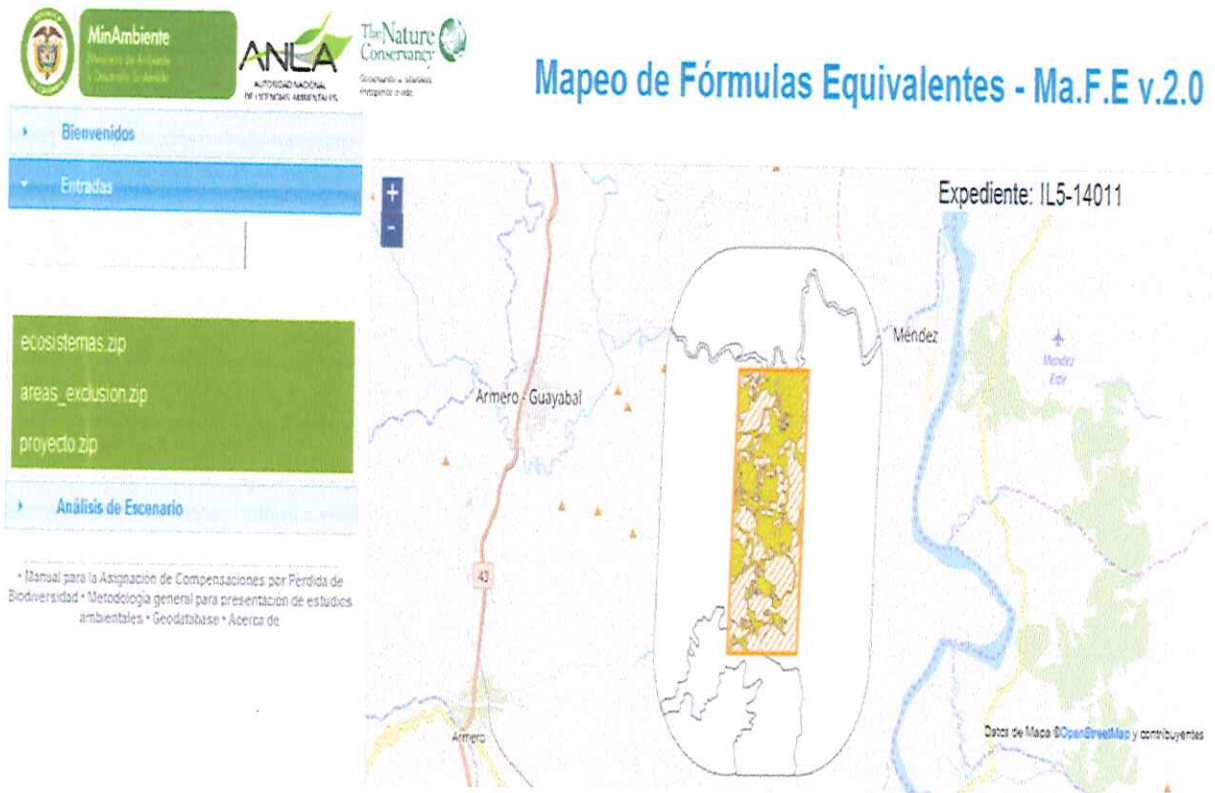
2.5. Áreas de equivalencia ecológica

Las compensaciones deben dirigirse preferiblemente a la conservación de áreas ecológicamente equivalentes a las afectadas, en lugares que ofrezcan una oportunidad de conservación efectiva, como son las áreas pertenecientes al Sistema Nacional de Áreas Protegidas – SINAP o áreas priorizadas para este fin por la autoridad ambiental regional, en este caso CORTOLIMA. Además, deben localizarse dentro del área de influencia del proyecto o en su defecto dentro de las subzonas hidrográficas donde se encuentre el proyecto o subzonas circundantes.

Para la determinación del área ecológicamente equivalente, se aplicaron los criterios definidos por el Ministerio de Ambiente y Desarrollo Sostenible (2012), utilizando la herramienta M.A.F.E.v2.0 (Mapping Alternatives for Equivalents), la cual permite identificar los fragmentos del mismo tipo de ecosistema afectado con una viabilidad por tamaño y contexto paisajístico igual o mejor, e igual o mejor riqueza de especies y nivel de amenaza. La herramienta permite además incorporar en la búsqueda del área equivalente el factor de compensación para el ecosistema impactado.

Para el cálculo de áreas equivalentes se utilizó la herramienta MAFEv2.0, se consideró un buffer para el Shapefile de ecosistemas de aproximadamente 3 Km, alrededor del área de intervención puntual del proyecto. Ver Figuras 1 y 2, cuadros 7 y 8.

Figura 2. Calculo de áreas equivalentes herramienta Ma.F.E v.2.0



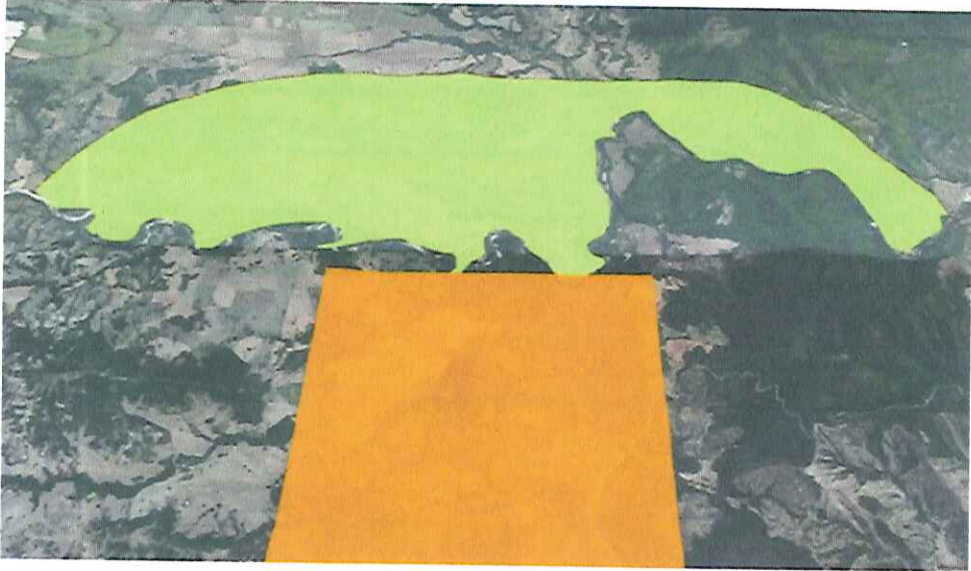
Cuadro 7. Áreas identificadas por la herramienta Ma.F.E v.2.0 para búsqueda de equivalencias

Ecosistema para buscar equivalencias	# Fragmentos	Área Total	Área Promedio	Área Mínima	Área Máxima	Área Desviación	Contexto Paisajístico Promedio	Contexto Paisajístico Mínimo	Contexto Paisajístico Máximo	Contexto Paisajístico Desviación
Zonobioma Altemohigrico Tropical del Valle alto Rio Magdalena, Cordillera Oriental y Central	2	7578.4 Ha	3789.2 Ha	1522.1 Ha	6056.2 Ha	3206.1 Ha	0.5757	0.5733	0.5781	0.0034

Cuadro 8. Áreas equivalentes seleccionadas

Ecosistema	Área impactada Ha	Factor de Compensación	Área a compensar Ha	Contexto paisajístico deseable	Contexto paisajístico asumido	Área equivalente identificada
Zonobioma Altemohigrico Tropical del Valle alto Rio Magdalena, Cordillera Oriental y Central	760	8.5	760	0.5733	0.5739	1522.14
				Promedio: 0.5739	Promedio: 0.578	

Figura 3. Áreas equivalentes identificadas por la herramienta Ma.F.E v.2.0



Fuente: Herramienta Ma.F.E v.2.0

Aunque el sistema con la herramienta Ma.F.E v.2.0, para calcular y definir las áreas de compensación forestal por pérdida de la biodiversidad, introduce errores como el de considerar toda la zona de la margen izquierda del río Sabandija, como susceptible de afectación; cuando en la realidad el proyecto no vaha intervenir ninguna de estas zonas, (pues no se tiene proyectada la explotación de los materiales de arrastre ni la captación de aguas de dicha fuente). En consecuencia la empresa titular propone para este plan de compensación que Cortolima incluya en la resolución que otorgue la Licencia Ambiental un plan de compensación acorde a lo que implicaría un programa de compensación forestal máximo de cinco (5) hectáreas por año durante los primeros diez (10) años de vida útil del proyecto; o la posibilidad de incluir los anteriores valores dentro de MI SEGUNDO BANCO.

Los cálculos que se presentan a continuación son como un referente del ejercicio de compensar unas cincuenta (50) hectáreas con especies nativas en las zonas protectoras de las quebradas del área de influencia directa del proyecto.

2.6. Costos

A continuación se presenta un estimado de los costos relacionados con la compensación por pérdida de biodiversidad, basados en la estrategia de Rehabilitación Ecológica.

Para el cálculo de los costos se consideró la formula presente en los Términos de Referencia para solicitudes de Sustracción definitiva de las reservas forestales establecidas, mediante la Ley 2da de 1959, para el desarrollo de proyectos, obras o actividades públicas o interés social, del MAVDT.

El valor de compensación (V.C.) viene determinado por la siguiente ecuación:

Donde;

C.E. = Costos de establecimiento del ecosistema o cobertura en condiciones similares a las que son objeto de sustracción o intervención.

C.M. = Costos de mantenimiento anual del ecosistema o cobertura hasta obtener unas condiciones similares a las encontradas antes de la sustracción.

Es de anotar, que los siguientes cálculos están referenciados en los costos promedios para el establecimiento de una plantación protectora en el departamento del Tolima con una densidad de siembra de 1.000 árboles por hectárea. Es de aclarar que esta referencia es solo para efectos de estimación de costos, las especies definitivas que se usaran en el plan de Rehabilitación ecológica serán definidas de común acuerdo con la autoridad ambiental según las especies recomendadas y así podrán variar los costos de establecimiento y mantenimiento.

Cuadro 9. Cálculo costos de establecimiento y mantenimiento por tres años.

Actividad	Hectáreas a establecer	Valor unitario	Valor total
Establecimiento	50	\$ 2.500.000	\$ 125.000.000
Mantenimiento Año 1 - 3	50	\$ 1.950.000	\$ 97.500.000
Mantenimiento Año 4 - 7	50	\$ 2.200.000	\$ 110.000.000
Mantenimiento Año 8 - 10	50	\$ 1.350.000	\$ 67.500.000
Total	50		\$ 400.000.000

El costo total de las actividades de compensación por pérdida de biodiversidad son de aproximadamente \$ 400'000.000.

Plan de Compensación Forestal por Pérdida de Biodiversidad

Este plan está diseñado para contribuir a la recuperación de las sucesiones de las diversas especies forestales nativas de la región, enriqueciendo florísticamente y mejorando la función ecosistémica en las áreas de equivalencia ecológica identificadas según los evaluadores del presente estudio.

Este plan se consolida como base para que La Empresa CARSA GOLD S.A.S. Planifique y ejecute todas las medidas establecidas para compensar los equivalentes ecológicos identificados.

➤ Objetivos

• Objetivo General

Compensar ecológicamente el 100% de las áreas identificadas para la recuperación por la afectación por el desarrollo del proyecto.

Objetivos Específicos

- ✓ Establecer las medidas de siembra de especies forestales para la rehabilitación ecológica.
- ✓ Establecer medidas adecuadas de selección de especies nativas para la siembra de plántulas según cada zona.

- ✓ Involucrar a la comunidad en las diferentes estrategias de recuperación de las zonas protectoras de quebradas y drenajes en la región.
- Metas
 - ✓ El 100% del área (50 Ha) identificadas para ser forestada con trabajos de la empresa en el transcurso de los primeros diez (10) años de funcionamiento del proyecto.
 - ✓ Involucrar a los niños del colegio Jiménez de Quezada en el plan de compensación mediante el programa de apadrinar árboles.
 - ✓ Integración de la comunidad de la vereda Maracaibo en el manejo del vivero de la empresa para el programa de compensación forestal y el plan de restablecimiento de la biodiversidad.
- Estado inicial del área a compensar

A nivel general el área, presenta una gran transformación del ecosistema original, por la acción antrópica, principalmente por la generación de potreros para pastos y ganadería; dando como resultado la tala de los relictos de bosques secundarios y por ende la reducción del espacio boscoso.

- Escala y niveles de organización del área a compensar

En general la función ecosistémica permite generar procesos de captación CO2 y liberar Oxígeno en forma de vapor de agua (evapotranspiración), contribuir con el paisaje (Independientemente de la estructura establecida, determinada por los habitantes de la región), de energía (productos maderables, utilización del suelo y del agua que ofrece la zona, generación de cultivos y pastoreo entre otros), Relaciones boscosas y faunísticas (genera el establecimiento de fauna e

interacciones con la vegetación), este proceso es importante ya que contribuye dispersión y propagación de semillas, contribuyendo en la sucesión ecológica, establecimiento de pequeños corredores biológicos principalmente en la ronda hídrica y a algunos relictos de bosques fragmentado, generación de cadenas tróficas y fuentes de energía alimenticia, entre otras.

➤ Disturbios presentes en las áreas:

- La pérdida y afectación de la cobertura vegetal (transformación, tala, extracción de madera).
- Ahuyentamiento y afectación a la fauna. (Pérdida, Caza).
- Reducción descontrolada del área del bosque

Se debe principalmente por la expansión de la frontera de pastos y la actividad agropecuaria para el desarrollo de cultivos, potreros para la ganadería; y con la entrada en funcionamiento de la extracción minera, alterando y generando pérdida de vegetación y con ello el Ahuyentamiento y afectación a la fauna.

➤ Participación comunitaria en la propuesta de compensación

Para el desarrollo de la rehabilitación es implícitamente importante la contribución de la comunidad como actores esenciales en la protección del ambiente y la oferta de mano de obra que ellos pueden brindar, para el establecimiento de la restauración.

Para ello se proponen las siguientes medidas.

- Capacitación: Las personas del área serán capacitadas en:
 - a. Restauración - Rehabilitación ecológica

- b. Importancia del establecimiento de flora y Fauna de la región
- c. Importancia de la protección del recurso hídrico (Ríos Sabandija, Lagunilla, quebradas la Jabonera y Cimarrona, entre las principales).

- Contratación de mano de obra: Es fundamental que la mano de obra no calificada sea del área, esto contribuye a la generación de empleo y recursos económicos, además del acrecentamiento de la apropiación del territorio y del cuidado de la flora, fauna y recurso hídrico.

- Barreras para la compensación

Posiblemente se tendrá resistencia de compensación ecológica por parte de algunos miembros de la comunidad, en cuanto se refiere al uso del suelo al que se está acostumbrado a mantener, sin embargo a través de la capacitación ya mencionada, se pretende sensibilizar a los actores de las comunidades para la participación ciudadana y convenios que permitan trabajar por la biodiversidad ecológica.

- Selección de especies adecuadas de la compensación.

Para la selección de las especies a emplear en la restauración de las zonas se debe tener en cuenta que estas especies se encuentren a nivel local y regional, Además están bien adaptadas a los procesos meteorológicos (especialmente: temperatura y precipitación), finalmente se adecuan bien a los terrenos desprovistos de vegetación debido a los procesos antrópicos.

- Selección del material

El material vegetal se seleccionará en un vivero, donde se garanticen el buen estado fitosanitario, que no presenten hongos, plagas, tumores, malformaciones,

que puedan afectar el desarrollo normal del individuo y del resto del material a emplear. Todos los individuos deben tener su fuste recto, sin curvaturas, con un tallo libre de ramas por debajo de la copa normal, (que no presenten ramificaciones desde la base hasta la copa), la bolsa que contiene la raíz deberá ser mínimo de 17 x 23 cm y deberá estar bien compactada. En términos generales el árbol corresponderá a una planta sana y sin daños mecánicos.

Las especies propuestas presentarán un tamaño entre 40 a 60 cm de altura, las cuales tienen mayor capacidad de sobrevivir en el ambiente, que especies de menor tamaño.

- Preparación del terreno

Aislamiento: Con el fin de proteger el área a reforestar se procederá a realizar un aislamiento del área en el predio mediante la instalación y mantenimiento de cercos utilizando alambre de púa y postes de madera los cuales se colocan separado uno de otro a una distancia de 3 metros.

Limpieza y preparación del terreno: El establecimiento de la plantación se inicia con una limpieza general del lote o área de siembra eliminando malezas y otras hierbas, mediante una rocería manual utilizando machete y/o guadaña, apilando los residuos para posteriormente picarlos e incorporarlos al suelo como materia orgánica.

Trazado: Inicialmente se ubicarán estacas que señalan la posición de cada árbol en el terreno. Las distancias se medirán de centro a centro de cada hueco. La distancia horizontal entre cada uno de los individuos, dependerá de la especie, teniendo en cuenta como mínimo 3 metros en forma de tres bolillos.

Plateo: Consiste en eliminar la cobertura vegetal de los sitios puntuales para la siembra, disminuyendo la competencia de otras especies por nutrientes y espacio, de este modo, optimizar la eficiencia de los fertilizantes; el plato se realizará de 1,00 metros de diámetro y deberá quedar completamente libre de vegetación.

Hoyado: El tamaño del hoyo debe ser lo suficientemente amplio para que la raíz pueda desarrollarse óptimamente, es por esto que el tamaño mínimo de los hoyos será de 30 x 30 cm (lado x lado) x 40 cm (profundidad).

Sustrato: El sustrato a utilizar puede ser humus, gallinaza y tierra negra en una proporción 4:1, (4 bultos de tierra por una de sustrato), permitiendo el rendimiento del sustrato, sin disminuir sus propiedades. Esta actividad se efectuara en zonas donde los suelos tengan contenidos muy bajos de materia orgánica.

Sistema de siembra: Para la siembra se tendrá en cuenta la época de lluvias. La plantación se hará de tal forma que se garantice la supervivencia de las plántulas, lo cual supone adecuada humedad del suelo y de las plántulas. Es caso de no contar con época lluviosa se deben tener los equipos previstos para el riego del terreno y de las plántulas.

Se dispone una cantidad de sustrato en el hueco aproximadamente que llene hasta 30 cm, luego se abre el sustrato y se coloca el arbolito, Antes de colocar el arbolito a este se le quita la bolsas plásticas con un cuchillo o machete bien afilado cortándola lateralmente, teniendo cuidado de no desboronar el montículo de terreno abonado que rodea la plántula, ni daño a las raíces; Las bolsas se recogen y se disponen en el sitio adecuado para residuos sólidos (no se quemaran), posteriormente se procederá a plantar el arbolito procurando colocarlo de forma vertical y que la base del tallo quede a ras del suelo finalmente se completa el llenado del hueco con más sustrato orgánico y tierra.

Fertilización: Al momento de la siembra se aplicarán 70 gramos de abono químico, utilizando una fórmula completa en NPK (Nitrógeno, Fósforo y Potasio), dependiendo de las condiciones del suelo e incorporando además 10 gramos de bórax o cal al fondo del hoyo mezclado con el sustrato con el fin de neutralizar el pH.

Protección del Arbolito: Como se mencionó, alrededor del árbol se rodeará con varas de 1,50cm para evitar el daño de personas o animales, cuando sea necesario.

Labores de Mantenimiento

Limpias y plateo: Los árboles plantados, mientras que estos se adaptan inicialmente, son intolerantes a la competencia por malezas, por lo tanto las limpias en los dos primeros años de la plantación son indispensables para asegurar su éxito. Para el crecimiento y desarrollo de las plántulas se realizará una primera limpia entre los 3 – 6 primeros meses de establecida la plantación, una segunda al año de realizada la siembra, posteriormente una limpieza a los dos años y al tercer año. La limpieza se realiza con machete o guadaña, teniendo cuidado de no afectar los arboles establecidos.

Control de plagas y enfermedades: Para el control de plagas se utilizarán componentes de tipo: Químico: fumigación por insecticidas para hormigas y moscas; Naturales (opcional): Fumigación de preparados como (ortiga y ajo) (Ortiga, ajo y ají) para cualquiera de las preparaciones para 10 litros de agua se agregan 5 Kilos de ortiga, 1 kilo de ají y 1 Kilo de ajo; se pica bien y se coloca en un barril a fermentar 15 días, una vez obtenido el fermento este se puede diluir 1 a

5 quiere decir que se puede obtener 50 litros, y finalmente se fumigan los arbolitos espantando así, muchas plagas entre ellas hormigas y moscas.

Replante: En el caso de que exista mortalidad de los árboles se repondrán los árboles con las mismas calidades del material inicial. Esta labor se realiza durante todo el período de mantenimiento al que se acuerde con la Autoridad Ambiental. Y se revisarán todos los arboles sembrados hasta la entrega.

Riego: El riego consiste en agregar el agua necesaria para que el árbol cumpla con sus funciones metabólicas, permitiendo de esta manera un desarrollo y un mantenimiento adecuado del individuo. La cantidad y la frecuencia de riego dependen de zona, de la humedad, de la especie plantada, de la época del año y asociación con otras especies; sin embargo, en general se puede decir que es importante suministrar el riego suficiente al material vegetal una vez por semana o más, según las condiciones observadas durante los primeros tres meses y posteriormente cada 90 días hasta la entrega, para la mayoría de las especies. Se tendrá en cuenta la temporada seca en el cual se realizará riego a las especies.

Fertilización: La fertilización es una actividad mediante la cual se aportan los nutrientes que los árboles requieren para su crecimiento normal. Los nutrientes requeridos por las plantas son aportados por los fertilizantes; teniendo en cuenta lo anterior, la fertilización depende de gran cantidad de variables: la especie, tipo de suelo, época del año, estado fitosanitario, entre otros.

Quince días antes de la siembra se incorporará al suelo 50 gr. de calfos y al momentos de la siembra se aplicará 50 gr. de NPK y 10 gr. de bórax; para evitar la muerte por estrés se aplicará 2 gr. de hidrogel a cada planta, a los seis meses se refuerza el abono, a los 2 años y a los tres años.

- Siembra de especies pioneras

Antes de realizar la siembra y establecimiento de los árboles se hará el respectivo arreglo del suelo y se realizará la siembra de los pastos y herbáceas. Esta siembra de semillas se hará manualmente.

Cronograma de Ejecución.

A continuación se presenta el cronograma general para el diseño, desarrollo e implementación del Plan de Compensación por pérdida de biodiversidad del Proyecto Minero adelantado por la Empresa CARSA GOLD S.A.S.

Se plantea un establecimiento promedio de 5 hectáreas de restauración anual, el cronograma específico de este establecimiento se concertara con la autoridad ambiental para este caso CORTOLIMA, y contara igualmente con la participación activa de la Alcaldía del Municipio de Armero Guayabal y la comunidad que habita en el área de influencia del Proyecto.

Selección de los sitios

El área establecida para la rehabilitación ecológica corresponde a:

- Aunque el programa de áreas equivalentes, identificadas por la herramienta MAFE V 2.0, presenta error y desfase, (puesto que tomo las zonas protectoras del río Sabandija, que no van hacer intervenidas durante el desarrollo de este proyecto), los evaluadores proponen un área equivalentes de 50 hectáreas, las

784

cuales están sugeridas para las principales quebradas del área de influencia. Véase cuadro 2

- En caso que Cortolima prefiera que este trabajo se direcciona con mi segundo banco, dicho tema será concertado con la autoridad ambiental.

2.8. Estrategia para superar las barreras de rehabilitación:

- integrar a los principales actores de las veredas de Maracaibo y Méndez dentro de los programas del plan de recuperación de la biodiversidad.

2.9 Plan de Monitoreo y seguimiento.

Para el monitoreo de las actividades pertinentes para la rehabilitación ecológica, se debe realizar el informe mensual adecuado de seguimiento, registro fotográfico.

Se deberán llevar formatos de las labores de establecimiento y mantenimiento de las plantaciones establecidas dentro del programa de restauración, al igual que las diferentes actas de reuniones informativas o capacitaciones que se realicen a la comunidad de las zonas donde se localicen las áreas restauradas. Con miras a que la comunidad pueda realizar la veeduría requerida y se apropien del mantenimiento y conservación de estas zonas.

2.10. Consolidación

Para la consolidación de la rehabilitación ecológica la Empresa CARSA GOLD S.A.S hará la entrega de las áreas objeto de intervención, se responsabiliza que estas deban estar totalmente reforestadas con una supervivencia de los individuos arbóreos establecidos, \geq al 95%, previa aprobación de interventoría.

CARSA GOLD S.A.S.
“Compañía Minera Colombiana”
Anexo IX. PLAN DE COMPENSACIÓN

ESTUDIO DE IMPACTO AMBIENTAL
 Contrato de Concesión ILS-14011

No obstante después de la entrega por parte de la Empresa CARSA GOLD S.A.S. a la Autoridad Ambiental, se vinculara también a la alcaldía de Armero Guayabal para desarrollar acuerdos y pactos con la comunidad para garantizar el mantenimiento de los resultados.

Cuadro 10. Propuesta áreas para compensación por perdida de biodiversidad.

MEDIDA	NOMBRE	PLANTULAS (#)	SIEMBRA		COSTO (\$)	UBICACIÓN
			FECHA	AREA (m ²)		
SIEMBRA DE ESPECIES EN LA FINCA EL TRINCHO	Balso (Ochroma pyramidale)	3300	10/02/2020	30000,00	17.490.000,00	En el contorno de la Planta de Beneficio; Véase Plano 1
	Pata de Vaca (Bauhinia candicans Benth)	3400	15/02/2020	30909,09	8.500.000,00	
	Cámbulo (Erythrinaeoppigiana)	3600	10/03/2020	32727,27	8.280.000,00	
	Guadua (Guadua sp)	5400	7/04/2020	49090,91	12.420.000,00	
	Cañafistulo (Cassigrandis)	3500	14/04/2020	31818,18	17.500.000,00	
	Orejero (Enterolobiumcyclocarpum)	3339	21/04/2020	30354,55	7.679.700,00	
	SUBTOTAL	22.539,00		204.900,00	64.190.000,00	
SIEMBRA DE ESPECIES EN PREDIO DOS - FINCA EL TRINCHO.	Balso (Ochroma pyramidale)	1200	17/02/2021	10909,09	6.000.000,00	Distribuidas en dos zonas en la margen derecha de la Quebrada La Jabonera, (area de influencia del Proyecto Minero). Véase Plano 1
	Guadua (Guadua angustifolia)	1800	14/03/2021	16363,64	9.540.000,00	
	Pata de Vaca (Bauhinia candicans Benth)	1850	5/04/2021	16818,18	8.880.000,00	
	Cámbulo (Erythrinaeoppigiana)	2010	5/05/2021	18272,73	9.045.000,00	
	Guadua (Guadua sp)	1310	12/05/2021	11909,09	4.847.000,00	
	Cañafistulo (Cassigrandis)	1530	19/05/2021	13909,09	8.874.000,00	
	Orejero (Enterolobiumcyclocarpum)	1036	26/05/2021	9418,18	4.662.000,00	
SUBTOTAL	10736		97.600,00	51.848.000,00		
SIEMBRA DE ESPECIES EN LA FINCA LA MINA.	Balso (Ochroma pyramidale)	1500	10/02/2022	13636,36	7.950.000,00	En el contorno del drenaje natural Finca La Mina; Véase Plano 1
	Pata de Vaca (Bauhinia candicans Benth)	1700	15/02/2022	15454,55	4.250.000,00	
	Cámbulo (Erythrinaeoppigiana)	1800	10/03/2022	16363,64	4.140.000,00	
	Guadua (Guadua sp)	2400	7/04/2022	21818,18	5.520.000,00	
	Cañafistulo (Cassigrandis)	2700	14/04/2022	24545,45	13.500.000,00	
	Orejero (Enterolobiumcyclocarpum)	1868	21/04/2022	16981,82	4.296.400,00	
	SUBTOTAL	11.968,00		108.800,00	35.360.000,00	
SIEMBRA DE ESPECIES EN PREDIO DOS - FINCA EL TRINCHO.	Balso (Ochroma pyramidale)	310	17/02/2022	2818,18	1.550.000,00	Distribuidas en dos zonas en la margen izquierda de la Quebrada La Jabonera, (area de influencia del Proyecto Minero).
	Guadua (Guadua angustifolia)	420	14/03/2022	3818,18	2.226.000,00	
	Pata de Vaca (Bauhinia candicans Benth)	380	5/04/2022	3454,55	1.824.000,00	
	Cámbulo (Erythrinaeoppigiana)	320	5/05/2022	2909,09	1.440.000,00	
	Guadua (Guadua sp)	310	12/05/2022	2818,18	1.147.000,00	
	Cañafistulo (Cassigrandis)	350	19/05/2022	3181,82	2.030.000,00	
	Orejero (Enterolobiumcyclocarpum)	330	26/05/2022	3000,00	1.485.000,00	
SUBTOTAL	2420		22.000,00	11.702.000,00		
SIEMBRA DE ESPECIES EN LAS 70	Balso (Ochroma pyramidale)	300	10/02/2023	2727,27	1.590.000,00	En el contorno de la Planta de Beneficio.
	Pata de Vaca (Bauhinia candicans Benth)	320	15/02/2023	2909,09	800.000,00	
	Cámbulo (Erythrinaeoppigiana)	240	10/03/2023	2181,82	552.000,00	
	Guadua (Guadua sp)	297	7/04/2023	2700,00	683.100,00	
	Cañafistulo (Cassigrandis)	300	14/04/2023	2727,27	1.500.000,00	
	Orejero (Enterolobiumcyclocarpum)	270	21/04/2023	2454,55	621.000,00	
	SUBTOTAL	1.727,00		15.700,00	5.125.100,00	
SIEMBRA DE ESPECIES EN PREDIO DOS - FINCA LAS 70	Balso (Ochroma pyramidale)	250	17/02/2023	2272,73	1.250.000,00	Distribuidas en dos zonas en la margen derecha del drenaje natural, (area de influencia del Proyecto Minero).
	Guadua (Guadua angustifolia)	280	14/03/2023	2545,45	1.484.000,00	
	Pata de Vaca (Bauhinia candicans Benth)	350	5/04/2023	3181,82	1.680.000,00	
	Cámbulo (Erythrinaeoppigiana)	320	5/05/2023	2909,09	1.440.000,00	
	Guadua (Guadua sp)	340	12/05/2023	3090,91	1.258.000,00	
	Cañafistulo (Cassigrandis)	325	19/05/2023	2954,55	1.885.000,00	
	Orejero (Enterolobiumcyclocarpum)	335	26/05/2023	3045,45	1.507.500,00	
SUBTOTAL	2200		20.000,00	10.504.500,00		
SIEMBRA DE ESPECIES EN LA FINCA LA MINA.	Balso (Ochroma pyramidale)	550	10/02/2024	5000,00	2.915.000,00	En el contorno de la Planta de Beneficio;
	Pata de Vaca (Bauhinia candicans Benth)	570	15/02/2024	5181,82	1.425.000,00	
	Cámbulo (Erythrinaeoppigiana)	450	10/03/2024	4090,91	1.035.000,00	
	Guadua (Guadua sp)	650	7/04/2024	5909,09	1.495.000,00	
	Cañafistulo (Cassigrandis)	550	14/04/2024	5000,00	2.750.000,00	
	Orejero (Enterolobiumcyclocarpum)	530	21/04/2024	4818,18	1.219.000,00	
	SUBTOTAL	3.300,00		30.000,00	9.620.000,00	
TOTAL:						188.349.600,00